

# กิจการประเภที่ ๖

จัดทำโดย

สำนักงานที่ปรึกษาด้านอุตสาหกรรม ประจำญี่ปุ่น

สำนักงานปลัดกระทรวงอุตสาหกรรม

กระทรวงอุตสาหกรรม

เดือน ธันวาคม ๒๕๕๖

## คำนำ

จากสถานการณ์ในปัจจุบันของประเทศญี่ปุ่น ปัญหาต่างๆที่เกิดขึ้น ไม่ว่าจะเป็นสภาวะเศรษฐกิจถดถอย ปัญหาการว่างงาน คุณภาพชีวิตของประชากร สังคมผู้สูงอายุ การเข้าร่วมในความตกลงหุ้นส่วนยุทธศาสตร์เศรษฐกิจเอเชีย-แปซิฟิก (TPP) ล้วนมีผลกระทบต่อเศรษฐกิจ และสังคมในประเทศญี่ปุ่นเป็นอย่างมาก โดยเฉพาะภาคการเกษตร เช่น ปัญหาสังคมผู้สูงอายุของเกษตรกร ปัญหาที่ดินรกร้าง รวมทั้งปัญหารายได้ของเกษตรกร เป็นต้น จึงได้เกิดแนวคิดกิจการประเภทที่ ๖ ซึ่งเป็นการสร้างเครือข่ายระหว่าง ๓ ประเภทกิจการหลักคือ ภาคการเกษตร ภาคการผลิต และ ภาคบริการ โดยใช้ภาคการเกษตรเป็นหลัก อาศัยเครือข่ายที่เข้มแข็งของผู้ผลิต และชุมชน รวมถึงการนำขนบธรรมเนียม และวัฒนธรรมของชุมชน ผสมกับการใช้วัตถุดิบที่มีพร้อมอยู่ในท้องถิ่น ทำให้ชุมชนนั้นมีเอกลักษณ์ใหม่ที่สามารถสร้างมูลค่าเพิ่มและรายได้ให้กับชุมชน เกิดเป็นชุมชนที่มีความเข้มแข็ง

ประเทศไทย เป็นประเทศที่ประชาชนส่วนใหญ่อยู่ในภาคเกษตรกรรม ซึ่งภาคเกษตรกรรมของไทยประสบกับปัญหาต่างๆ มากมาย ไม่ว่าจะเป็นการกระจายรายได้ไปสู่ชุมชนท้องถิ่นอย่างไม่ทั่วถึง ปัญหารายได้ของเกษตรกร ปัญหาเรื่องผลผลิตทางการเกษตรและแรงงานภาคการเกษตรลดน้อยลง และโดยเฉพาะอย่างยิ่งการเข้าร่วมประชาคมเศรษฐกิจอาเซียน (AEC) ในปี ๒๕๕๘ จำเป็นที่ภาครัฐฯ จะต้องเข้ามามีบทบาทในเรื่องการสนับสนุน สร้างความเข้มแข็งให้กับภาคการเกษตรและชุมชน ให้มีการปรับตัวและเตรียมความพร้อมเพื่อรับมือกับปัญหาเหล่านี้ ซึ่งที่ผ่านมาภาครัฐได้พยายามดำเนินโครงการต่างๆ เพื่อแก้ไขปัญหา โดยโครงการที่ประสบความสำเร็จเป็นอย่างดีโครงการหนึ่งในการสร้างความเข้มแข็งให้กับชุมชน คือ โครงการหนึ่งตำบลหนึ่งผลิตภัณฑ์ (OTOP) ซึ่งเป็นโครงการที่ได้นำแนวคิดมาจากประเทศญี่ปุ่น แนวคิดเรื่องกิจการประเภทที่ ๖ นั้น น่าจะเป็นอีกแนวทางหนึ่ง ที่ประเทศไทยควรจะต้องศึกษาเพื่อนำมาใช้เป็นตัวอย่าง และนำมาประยุกต์ต่อยอดโครงการหนึ่งตำบลหนึ่งผลิตภัณฑ์ให้ได้ประสิทธิผลมากยิ่งขึ้น ให้เกิดชุมชนที่เข้มแข็งพร้อมรับมือกับปัญหาในอนาคต เป็นหลักในการพัฒนาเศรษฐกิจของประเทศในอนาคตต่อไป

รายงานฉบับนี้ได้สรุปถึงแนวคิด และนโยบายเกี่ยวกับกิจการประเภทที่ ๖ ของประเทศญี่ปุ่น ซึ่งสำนักงานที่ปรึกษาด้านอุตสาหกรรมประจำกรุงโตเกียว หวังว่ารายงานฉบับนี้จะทำให้เห็นภาพแนวทางในการพัฒนาอุตสาหกรรมแปรรูปผลผลิตทางการเกษตรที่สามารถยกระดับความเป็นอยู่ของชุมชนได้ ทำให้ชุมชนมีความเข้มแข็ง นำไปสู่การพัฒนาเศรษฐกิจประเทศต่อไป

สำนักงานที่ปรึกษาด้านอุตสาหกรรม ประจำกรุงโตเกียว

# สารบัญ

<b>บทที่ ๑</b>	<b>กิจการประเภทที่ ๖ คืออะไร</b>	<b>๕</b>
๑.๑	แนวคิดเริ่มแรกของกิจการประเภทที่ ๖	๕
๑.๒	การเพิ่มความสำคัญกับภาคการเกษตร ด้วยแนวคิดใหม่	๖
๑.๓	แนวโน้มของการดำเนินการ ในระยะแรก	๖
<b>บทที่ ๒</b>	<b>นโยบายและแนวทางการพัฒนา กิจการประเภทที่ ๖ จากภาครัฐฯ</b>	<b>๘</b>
๒.๑	แนวคิด กิจการประเภทที่ ๖ ของ กระทรวง เกษตร ป่าไม้และการประมง (MAFF)	๙
๒.๒	การสนับสนุนจากภาครัฐ ในความช่วยเหลือด้านต่างๆ	๑๑
<b>บทที่ ๓</b>	<b>แนวโน้ม และการพัฒนาในอนาคต</b>	<b>๑๒</b>
๓.๑	แนวทางการพัฒนาอุตสาหกรรม ที่ ๖ ของชุมชน ในญี่ปุ่น	๑๔
๓.๒	ศูนย์ให้บริการคำปรึกษา	๑๖
๓.๓	กิจการประเภทที่ ๖ กับ เครือข่ายผู้ผลิตและผู้ค้าทางการเกษตร	๑๗
๓.๔	ปัญหาที่พบและการเสนอแนวทางแก้ไข	๑๗
<b>บทที่ ๔</b>	<b>ตัวอย่างกิจการประเภทที่ ๖</b>	<b>๑๘</b>
๔.๑	บริษัท Shukaen จำกัด	๑๘
๔.๒	บริษัท NAGAI Farm จำกัด	๑๙
<b>บทที่ ๕</b>	<b>สรุป</b>	<b>๒๑</b>

## บทที่ ๑

### กิจการประเภทที่ ๖ คือ

โดยทั่วไป ในเชิงเศรษฐศาสตร์ จะแบ่งกิจการออกเป็นสามประเภทด้วยกัน คือ

**๑. กิจการประเภทที่ ๑ (Primary Sector)** คือ กิจการประเภทที่ได้จากธรรมชาติโดยตรง คือ ภาคการเกษตร เหมือนแร่ ประมง

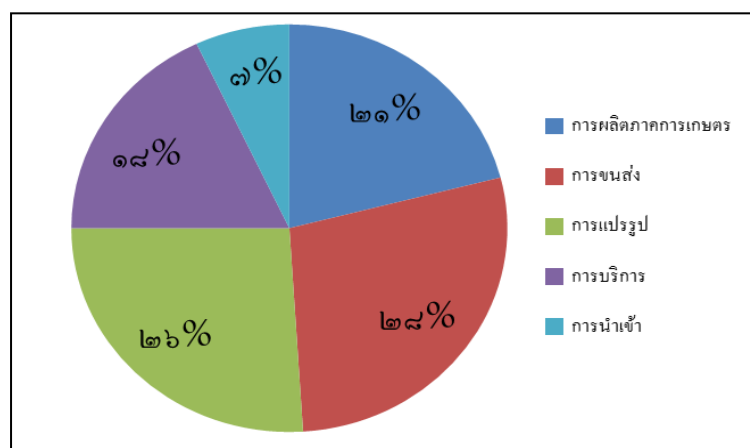
**๒. กิจการประเภทที่ ๒ (Secondary Sector)** คือ กิจการประเภทที่นำเอาผลผลิตจากกิจการประเภทที่ ๑ มาแปรรูป

**๓. กิจการประเภทที่ ๓ (Tertiary Sector)** คือ การให้บริการ หรือขายโดยการนำกิจการประเภทที่ ๑ หรือ ๒ มาปรับใช้ หรือที่รู้จักว่าภาคการบริหารและบริการ เช่น การค้า (trade), การเงิน (finance), อสังหาริมทรัพย์ (real estate), การบริการของภาครัฐ (government), การขนส่ง (transportation) เป็นต้น

นิยามของคำว่า “กิจการประเภทที่ ๖” เริ่มเป็นที่รู้จัก ตั้งแต่ปี ๑๙๙๕ โดยศาสตราจารย์ นาราโอมิ อิมามูระ จากคณะเศรษฐศาสตร์การเกษตร มหาวิทยาลัยโตเกียว เป็นผู้ริเริ่มนิยามคำนี้ขึ้นมา ซึ่งเป็นการนำกิจการประเภทที่ ๑ คือ ภาคการเกษตรและการประมง ประเภทที่ ๒ คือภาคการผลิตและแปรรูป และประเภทที่ ๓ คือภาคการบริการและการขาย มารวมเข้าด้วยกัน ด้วยแนวคิดที่ว่า “๑ + ๒ + ๓ = ๖” กล่าวคือ เกษตรกรผลิตผลผลิตทางการเกษตร (ประเภทที่ ๑) ออกมา แล้วทำการแปรรูป (ประเภทที่ ๒) และจำหน่ายเอง (ประเภทที่ ๓)

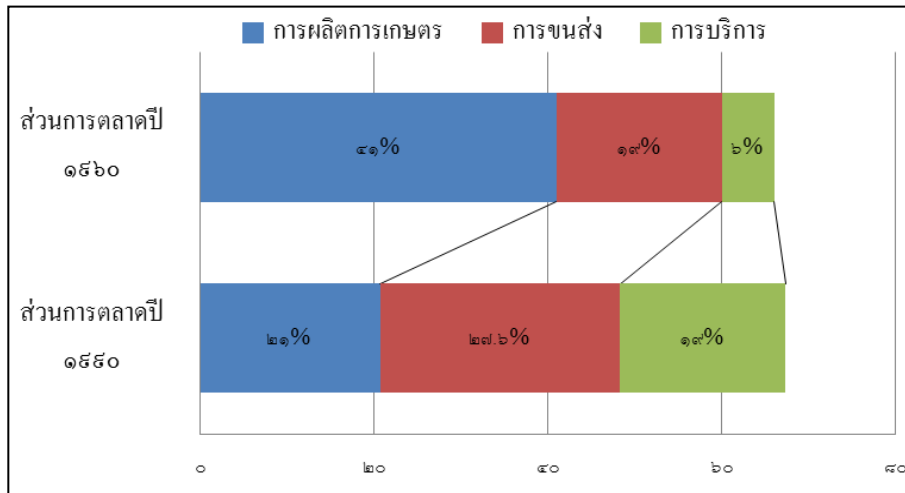
#### ๑.๑ แนวคิดเริ่มแรกของกิจการประเภทที่ ๖

จากข้อมูลทางสถิติตามแผนภูมิที่ ๑ แสดงถึงพฤติกรรมการบริโภคของชาวญี่ปุ่น จะเห็นได้ว่าชาวญี่ปุ่นบริโภคผลิตภัณฑ์การเกษตรโดยตรงเพียงแค่ ๒๐.๗% ของภาครวมทั้งหมด ซึ่งมีอัตราส่วนที่น้อยกว่าภาคการแปรรูป (๒๖.๐%) และบริการ (๒๗.๖%) จึงแสดงให้เห็นว่า ทางเกษตรกรรมนั้น ยังจำกัดเฉพาะในด้านของภาคการผลิตผลผลิตทางการเกษตร ไม่มีข้อเกี่ยวข้องกับภาคอุตสาหกรรมอื่น



แผนภูมิที่ ๑ มูลค่าการตลาดของผู้บริโภคในปี ๑๙๙๐

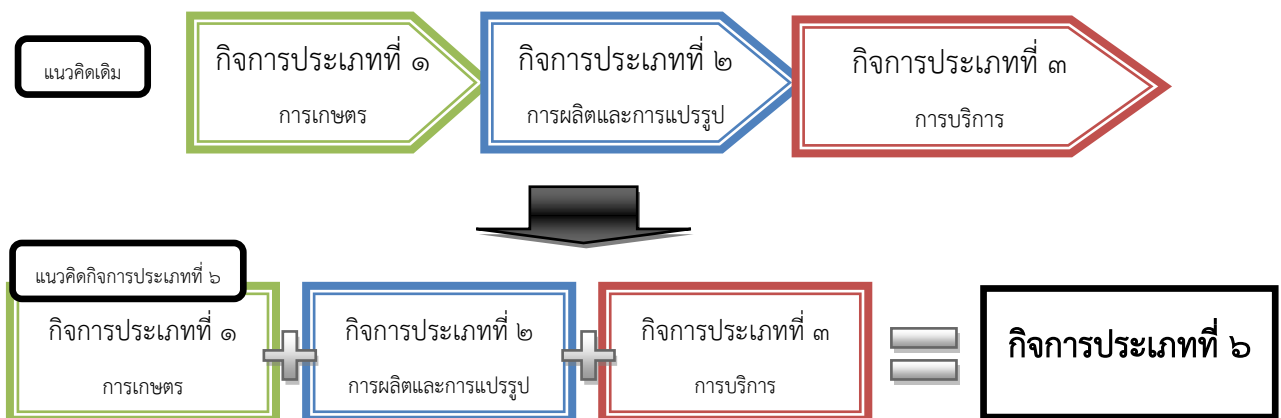
แผนภูมิที่ ๒ จะแสดงถึง การเปรียบเทียบ พฤติกรรมของผู้บริโภคชาวญี่ปุ่น ระหว่างปี ๑๙๖๐ กับ ปี๑๙๙๐ ซึ่งจากข้อมูลดังกล่าวจะเห็นได้ว่า สัดส่วนตลาดของภาคการเกษตร มีแนวโน้มลดลงเป็นอย่างมาก คือจาก ๔๑.๐% ในปี ๑๙๖๐ เหลือเป็น ๒๐.๗% ในปี ๑๙๙๐ แต่ในทางกลับกัน ในภาคแปรรูป และการบริการ นั้น มีสัดส่วนที่เพิ่มขึ้น



แผนภูมิที่ ๒ เปรียบเทียบพฤติกรรมกรรมการบริโภคของชาวญี่ปุ่น ระหว่างปี ๑๙๖๐ กับ ปี๑๙๙๐

จากข้อมูลดังกล่าว ศาสตราจารย์ อิมามูระ จึงเสนอแนวคิด กิจกรรมประเภทที่ ๖ นี้ขึ้นมา เพื่อที่จะสร้างมูลค่าเพิ่มของสินค้าการเกษตร และสามารถนำไปสู่การพัฒนาชุมชนในลำดับต่อไปได้

ศาสตราจารย์ อิมามูระ ได้ให้ข้อคิดไว้ว่า เดิมทีกิจกรรมประเภทที่ ๑ นั้น จะจำกัดอยู่เฉพาะในส่วน ของภาคการเกษตร ในภาคสินค้าการเกษตร และการประมง เป็นหลัก โดยไม่ได้คำนึงถึงการเพิ่มมูลค่าในส่วนอื่น จึงทำให้รายได้ส่วนใหญ่ตกอยู่กับกลุ่มกิจการประเภทที่ ๒ และ ๓ แต่สำหรับกิจกรรมประเภทที่ ๖ นั้น ได้ทำการนำ กิจกรรมประเภทที่ ๒ และ ๓ คือในส่วนของการแปรรูป และการบริการ เข้ามารวมอย่างครบวงจร เพื่อทำให้ สินค้าการเกษตรนั้น มีมูลค่าเพิ่มขึ้น ส่งผลให้ชุมชนนั้นเกิดความเข้มแข็ง ทั้งยัง รวมไปถึงการสร้างแรงงานภายใน ท้องถิ่นได้อีกด้วย

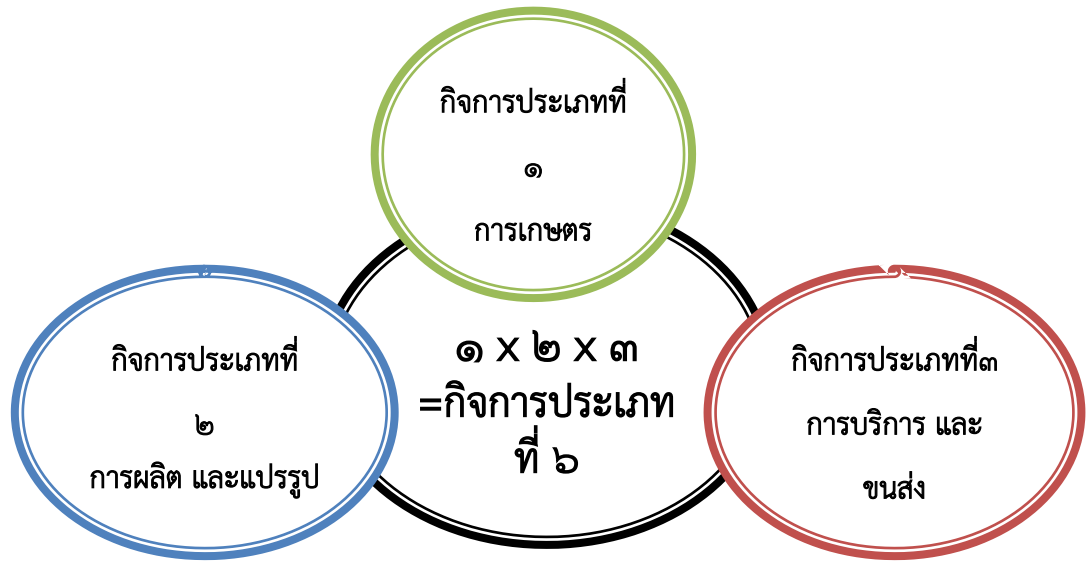


รูปที่ ๑ การเปลี่ยนแนวคิด เป็น กิจกรรมประเภทที่ ๖

สำหรับแนวคิดของ กิจกรรมประเภทที่ ๖ เมื่อย้อนกลับไปดูโครงการทางภาคการเกษตรต่างๆ ที่ผ่านมา ไม่ว่าจะเป็นโครงการหนึ่งหมู่บ้านหนึ่งผลิตภัณฑ์ โครงการส่งเสริมการใช้ทรัพยากรท้องถิ่น เครือข่ายผู้ผลิตทางการเกษตร นั้น ล้วนแต่เป็นแนวคิดพื้นฐานของกิจกรรมประเภทที่ ๖ แต่ยังคงจำกัดอยู่ในเฉพาะด้าน ยังไม่ครอบคลุมไปทั้งระบบ

### ๑.๒ การเพิ่มความสำคัญกับภาคการเกษตร ด้วยแนวคิดใหม่

หลังจากที่แนวคิดกิจกรรมประเภทที่ ๖ ถูกนำเสนอมาได้ระยะหนึ่ง จากนั้น ๓ ปีให้หลัง ศาสตราจารย์ อิมามูระได้ทำการเสนอแนวคิดใหม่ โดยเปลี่ยนจาก “๑ + ๒ + ๓ = ๖” เป็น “๑ X ๒ X ๓ = ๖” เพื่อเน้นความสำคัญของภาคการเกษตรให้ชัดเจนมากขึ้น ซึ่งแนวคิดดังกล่าวนี้จะแสดงให้เห็นว่า วงจรของกิจกรรมประเภทที่ ๖ นั้น หากขาดภาคการผลิตทางการเกษตร กิจกรรมประเภทที่ ๖ จะไม่มีทางเกิดขึ้นได้อย่างสมบูรณ์ โดยทั้งหมดนั้นจะถูกเชื่อมโยงเป็นเครือข่ายเดียวกัน เพื่อการพัฒนาอย่างครบทุกภาคส่วน โดยเริ่มจากภาคการเกษตรเป็นหลัก ทั้งการสร้างงาน และการกระจายรายได้ โดยสาระสำคัญที่ศาสตราจารย์ อิมามูระ ต้องการนำเสนอคือการให้ความสำคัญกับภาคการเกษตรเป็นหลัก พร้อมกับสร้างเครือข่ายของภาคกิจกรรมประเภทที่ ๑ ๒ และ ๓ ให้ชัดเจน เพื่อการพัฒนาอย่างบูรณาการ



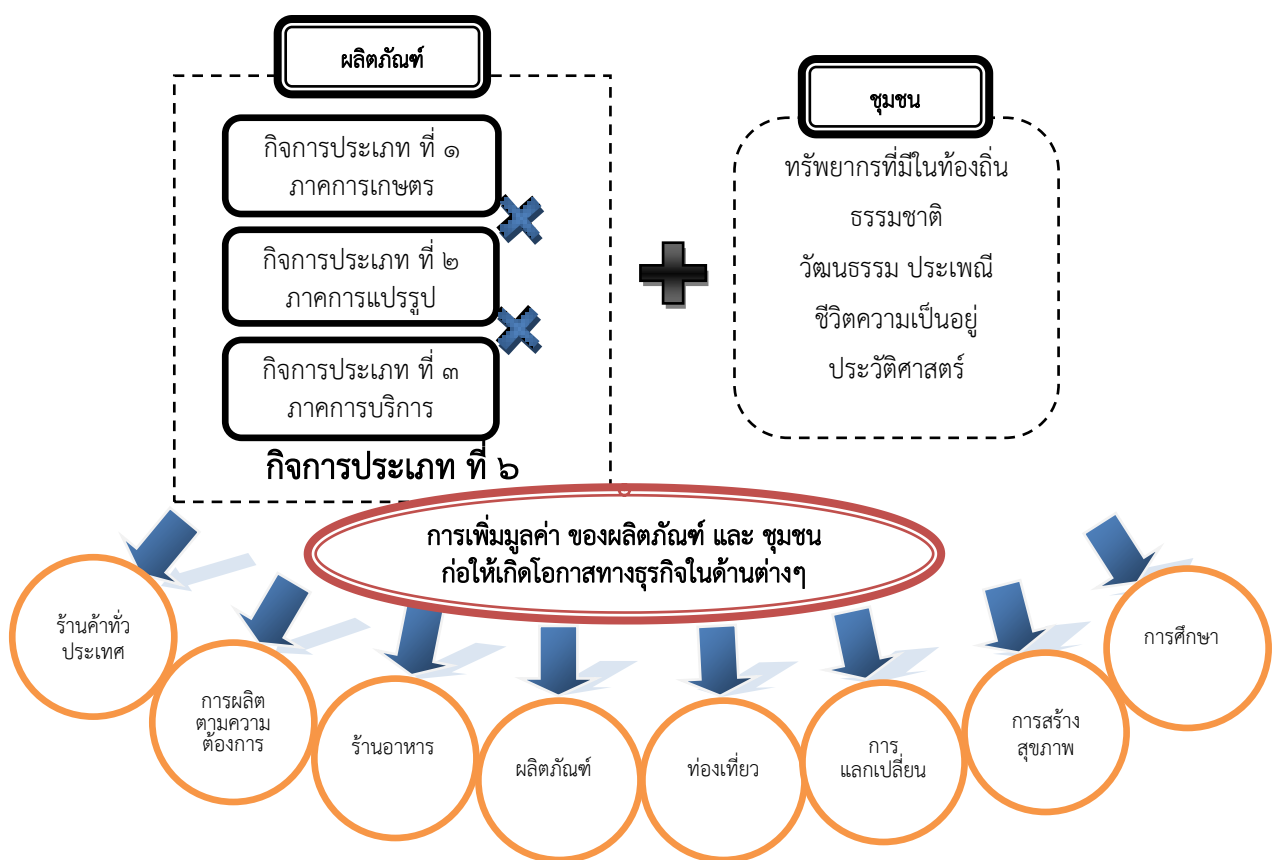
รูปที่ ๒ แนวคิดใหม่ของอุตสาหกรรม ที่ ๖

### ๑.๓ แนวโน้มของการดำเนินการ ในระยะแรก

เมื่อแนวคิด กิจกรรมประเภทที่ ๖ เริ่มแพร่หลายมากขึ้น ส่งผลให้เกิดความตื่นตัวในภาคการเกษตรเป็นอย่างมาก จากเดิมที่เกษตรกร รับผิดชอบเกี่ยวกับด้านผลผลิตเพียงอย่างเดียว นั้น ได้เริ่มมีกิจกรรมที่พัฒนาภาคการเกษตรในด้านอื่นที่หลากหลายน่าสนใจยิ่งขึ้น ให้สอดคล้องกับแนวทางของกิจกรรมประเภทที่ ๖ เช่น การเพิ่มมูลค่าสินค้าการเกษตรด้วยการแปรรูปผลิตภัณฑ์ ตลอดจนการบริการขนส่ง ทำให้สามารถเข้าถึงผู้บริโภคมากขึ้น และสร้างความเชื่อมั่นแก่ผู้บริโภคได้เป็นอย่างดี การจ้างงานและการสร้างรายได้แก่ชุมชน ส่งผลให้ชุมชนมีความเข้มแข็งและสามารถพึ่งพาตัวเองได้ ทำให้เกิดเป็น “Agri-Business” ในชุมชน

แนวคิดหลักของกิจการประเภทที่ ๖ ส่งผลให้เกิดโอกาสทางธุรกิจ ในด้านต่างๆ ซึ่งสามารถสรุปได้เป็นหัวข้อหลักๆ ดังนี้

๑. การสร้างตลาดของสินค้าการเกษตร ที่ครบวงจร ด้านการผลิต แปรรูป และ บริการ
๒. การเข้าถึงผู้บริโภคโดยตรง
๓. การเชื่อมต่อระหว่าง เมือง และ ชุมชน โดยผ่าน Green Tourism
๔. เกิดชุมชน Agri-Business
๕. เกิดการสร้างงานสำหรับสุภาพสตรี
๖. การเชื่อมต่อระหว่างเครือข่ายผู้ผลิตการเกษตร
๗. การเกิด ธุรกิจภาคการเกษตรที่หลากหลาย



รูปที่ ๓ โอกาสทางธุรกิจด้านต่างๆ จากกิจการประเภทที่ ๖

จากที่กล่าวมาข้างต้น กิจการประเภทที่ ๖ ที่เน้นด้านการเกษตรเป็นพื้นฐาน นั้น นอกเหนือจากการผลิต แปรรูป และการบริการในรูปของผลิตภัณฑ์แล้ว มิติที่เพิ่มขึ้นจากการพัฒนาสู่กิจการประเภทที่ ๖ นั้น ยังมีในส่วนของการบริการด้วย เช่น ร้านอาหาร การเปิดทัวร์ท่องเที่ยวเข้าชมไร่ผลไม้ (Green Tourism) ซึ่งเมื่อทางเกษตรกรทำการผลิตแล้ว ยังสามารถเปิดให้เข้าชมในส่วนพื้นที่จริง ซึ่งถือเป็นจุดสำคัญ ที่สามารถเข้าถึงกลุ่มผู้บริโภคได้โดยตรง และยังสามารถสร้างความเชื่อมั่นในตัวผลิตภัณฑ์ ในด้านความสะอาด และบริการ ได้อีกเช่นกัน

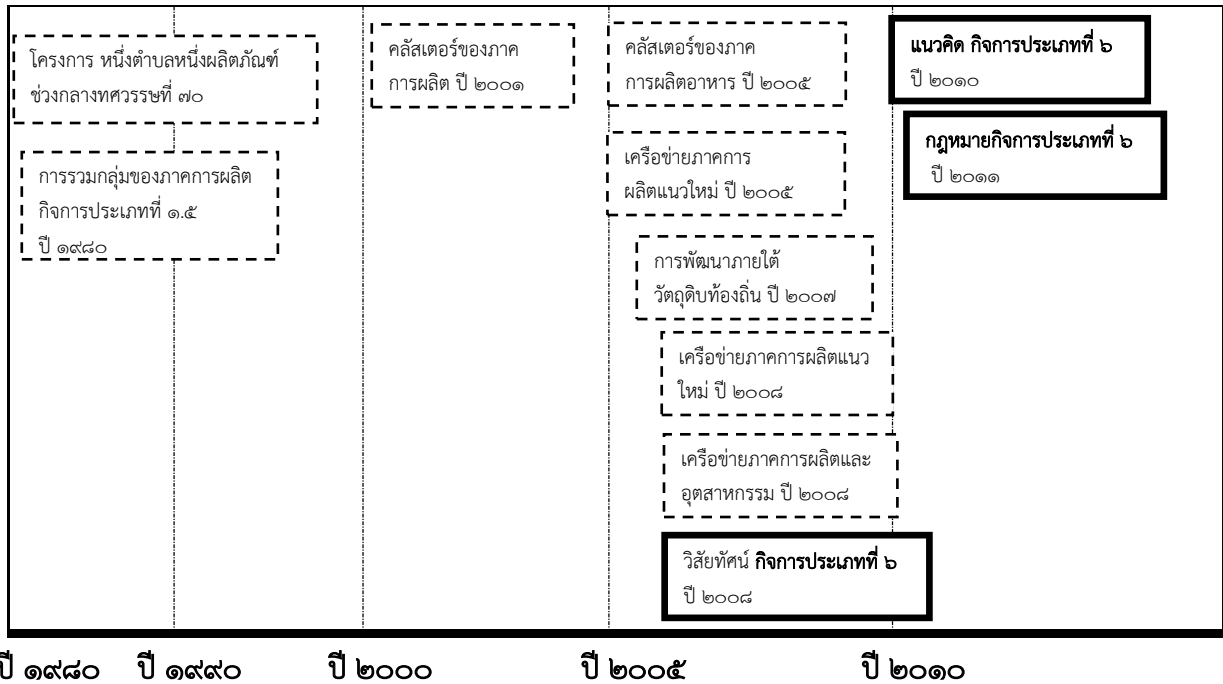
## บทที่ ๒

### การสนับสนุนกิจการประเภทที่ ๖ จากภาครัฐ

จากปัญหาในเรื่องจำนวนประชากรที่เพิ่มมากขึ้น การแข่งขันระหว่างประเทศที่สูงขึ้น การย้ายฐานการผลิตไปยังต่างประเทศ ผู้ผลิตในภาคการเกษตรส่วนใหญ่เป็นผู้สูงวัย เป็นต้น ได้ส่งผลกระทบต่ออย่างมากต่อภาคการเกษตร ทำให้การลงทุนภาคการเกษตร และรายได้ของเกษตรกรลดลง

จากปัญหาข้างต้น กระทรวง เกษตร ป่าไม้ และการประมง (MAFF) ได้เกิดแนวคิดที่จะ พัฒนาชุมชน โดยอาศัยภาคการเกษตรเป็นหลัก และการนำทรัพยากรในท้องถิ่นมาใช้ให้เกิดประโยชน์สูงสุด โดยมุ่งหวังที่จะสร้างเครือข่ายที่ครบวงจร ไม่ว่าจะเป็นด้าน การผลิต การแปรรูป และการบริการ ตลอดจนการนำความรู้เทคโนโลยีใหม่ๆ เข้ามาใช้ เพื่อสร้างมูลค่าของสินค้า และ สร้างความเข้มแข็งให้กับชุมชน

ในบทนี้ จะกล่าวถึงการสนับสนุนจากภาครัฐสำหรับกิจการประเภทที่ ๖ ในส่วนการสนับสนุนจากภาครัฐนั้น ได้เริ่มมีโครงการสนับสนุนภาคการเกษตร มาระยะหนึ่ง อาทิเช่นโครงการ หนึ่งตำบลหนึ่งผลิตภัณฑ์ ในช่วงกลางทศวรรษที่ ๗๐ คลัสเตอร์ของภาคการผลิตในปี ๒๐๐๕ โครงการเครือข่ายผู้ผลิตทางการเกษตรในปี ๒๐๐๕ เป็นต้นซึ่งเน้นในเรื่องการสร้างเสริมความเข้มแข็งของชุมชน โดยอาศัยเครือข่ายทางภาคการเกษตรเป็นหลัก ได้มีการดำเนินงานอย่างต่อเนื่อง จนถึงช่วงประมาณปี ๒๐๐๘ รัฐบาลได้ริเริ่มแนวคิดวิสัยทัศน์ของกิจการประเภทที่ ๖ และหลังจากนั้นในปี ๒๐๑๐ ทางกระทรวง เกษตร ป่าไม้และการประมง (MAFF) ได้มีการสนับสนุนอย่างเป็นทางการ โดยออกกฎหมายว่าด้วย “การใช้ทรัพยากรที่มีในท้องถิ่นมาใช้ เพื่อส่งเสริมการเกษตรในท้องถิ่น” ในวันที่ ๓ ธันวาคม ปี ๒๐๑๑ และครั้งปีต่อมาได้ออกกฎหมายที่เกี่ยวข้องกับกิจการประเภทที่ ๖ เพิ่มเติมดังตัวอย่าง ในรูปที่ ๔



รูปที่ ๔ แนวทางการดำเนินการที่เกี่ยวข้องกับ กิจการประเภทที่ ๖ ในช่วงเวลาที่ผ่านมา



## ๒.๑ แนวคิด กิจกรรมประเภทที่ ๖ ของ กระทรวง เกษตร ป่าไม้และการประมง (MAFF) ปี ๒๐๑๐

ช่วงเวลา ๑๕ ปีที่ผ่านมา มูลค่าการตลาดของภาคการเกษตร มูลค่าสินค้าการเกษตร และรายได้ของเกษตรกรของประเทศญี่ปุ่น มีแนวโน้มลดลงมาเป็นระยะ ดังนั้นรัฐบาลจึงกลับมาเริ่มให้ความสำคัญกับภาคการเกษตร ซึ่งเป็นภาคเศรษฐกิจหลักของประเทศญี่ปุ่น

การสนับสนุนกิจกรรมประเภทที่ ๖ ของกระทรวง เกษตร ป่าไม้และการประมง (MAFF) นั้น แตกต่างจากแนวคิดแรกเริ่มของ ศาสตราจารย์ อิมามูระ ที่เน้นการให้ความสำคัญกับภาคการเกษตรเป็นหลัก กล่าวคือ MAFF ได้มุ่งเน้นที่การสร้างเครือข่ายระหว่างกิจกรรมประเภทที่ ๑ ๒ และ ๓ ให้ชัดเจนยิ่งขึ้น โดยไม่ได้จำกัดว่าจะต้องใช้ภาคการเกษตรเป็นหลัก โดยการนำกิจกรรมประเภทที่ ๒ และ ๓ ให้เข้ามามีบทบาทในภาคการเกษตรมากยิ่งขึ้น เพื่อสร้างความเข้มแข็งให้กับชุมชน ได้รวมเอาจุดเด่นของชุมชนเข้าไป ทั้งยังรวมไปถึงขนบธรรมเนียม และวัฒนธรรมของชุมชน ผนวกกับ การใช้วัตถุดิบที่มีพร้อมอยู่ในท้องถิ่น ทำให้ชุมชนนั้นมีเอกลักษณ์ใหม่ที่สามารถสร้างมูลค่าเพิ่มและรายได้ให้กับชุมชนนั้นได้

เนื้อหาของกฎหมายกิจกรรมประเภทที่ ๖ นั้น มุ่งเน้นในด้านหลัก ๒ ด้านใหญ่ๆ คือ การสนับสนุนการจัดตั้งกิจกรรมประเภทที่ ๖ ภาคการเกษตรรายใหม่ และการสนับสนุนการใช้วัตถุดิบในชุมชน ซึ่งสองด้านนี้จะสอดคล้องกับ การแก้ปัญหาในเรื่องของการจ้างงาน และการเพิ่มรายได้ให้กับภาคการเกษตร

### ๑) การสนับสนุนการจัดตั้งกิจกรรมประเภทที่ ๖ ภาคการเกษตรรายใหม่

#### ๑.๑ การสนับสนุนการวางแผนการจัดตั้งกิจกรรมประเภทที่ ๖

การสนับสนุนการวางแผนกิจกรรมกิจกรรมประเภทที่ ๖ ไม่ว่าจะเป็ผลิิตภัณท์การเกษตรโดยตรงหรือจากการนำสิ่งเหลือใช้มาประยุกต์เป็นผลิิตภัณท์ รวมถึงการควบรววมภาคการผลิต แปรรูป การขายและบริการ เป็นเครือข่ายวงจรวัดเดียวกัน และการพัฒนาวิธีการขายและบริการ จะเน้นการสนับสนุนเกษตรกรจากภาคเอกชน โดยให้การช่วยเหลือในรูปแบบต่างๆ เช่น การลดดอกเบี้ยเงินกู้ยืมสำหรับการลงทุนกิจกรรมประเภทที่ ๖ การผ่อนผันระยะเวลาขาดใช้หนี้ การให้ความสะดวกในการจดทะเบียนกิจการ

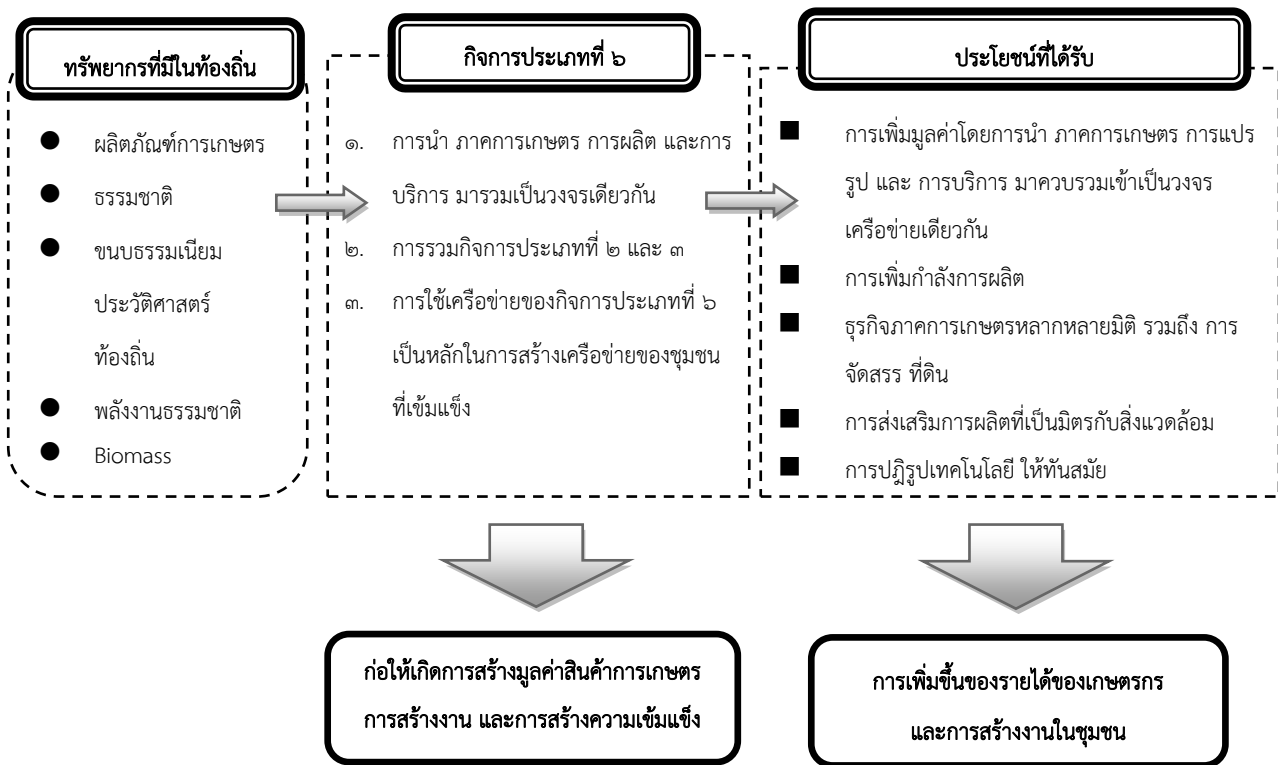
#### ๑.๒ การสนับสนุนในส่วนการวางแผนพัฒนาผลิิตภัณท์

การสนับสนุนการวางแผนพัฒนาผลิิตภัณท์ของภาคเอกชน โดยให้ความช่วยเหลือในรูปแบบของการลดค่าธรรมเนียม ๑/๔ ในการจดทะเบียนผลิิตภัณท์ การรับรองการขอเพิ่มวงเงินสำหรับการพัฒนาผลิิตภัณท์ และการให้ความสะดวกในการทำธุรกรรมกับหน่วยงานของรัฐ

### ๒) การสนับสนุนการใช้วัตถุดิบในท้องถิ่น

เน้นเรื่องการสร้างความสัมพันธ์ระหว่างผู้ผลิตกับผู้บริโภคและชุมชนกับเมือง การสร้างงานและการกระจายรายได้สู่ชุมชน และการทำการเกษตรแบบเป็นมิตรกับสิ่งแวดล้อม โดยจะมีการสนับสนุนจากภาครัฐในด้านต่างๆ เช่น การประชาสัมพันธ์การใช้วัตถุดิบในท้องถิ่นในอาหารกลางวันของโรงเรียน หรือร้านค้าในท้องถิ่น การอบรมบุคลากร การประชาสัมพันธ์แก่ประชาชน รวมถึงการจัดการจัดหาเครือข่ายผู้ประกอบการ

ในระยะหลัง ทาง MAFF ได้เน้นที่จะพัฒนาการสร้างกิจกรรมประเภทที่ ๖ ให้มีขอบเขตที่กว้างออกไป จึงได้กำหนดนิยามใหม่ว่า การพัฒนาเครือข่ายอุตสาหกรรมการเกษตรแบบครบวงจร โดยจะรวมกิจกรรมประเภทที่ ๖ ทั้งหมด กล่าวคือ การสร้างเครือข่ายของภาคการเกษตร การผลิต และการบริการ การใช้วัตถุดิบของท้องถิ่น มารวมเป็นเครือข่ายเดียวกัน



รูปที่ ๕ แนวคิด กิจกรรมประเภทที่ ๒ ของ กระทรวงเกษตรฯ

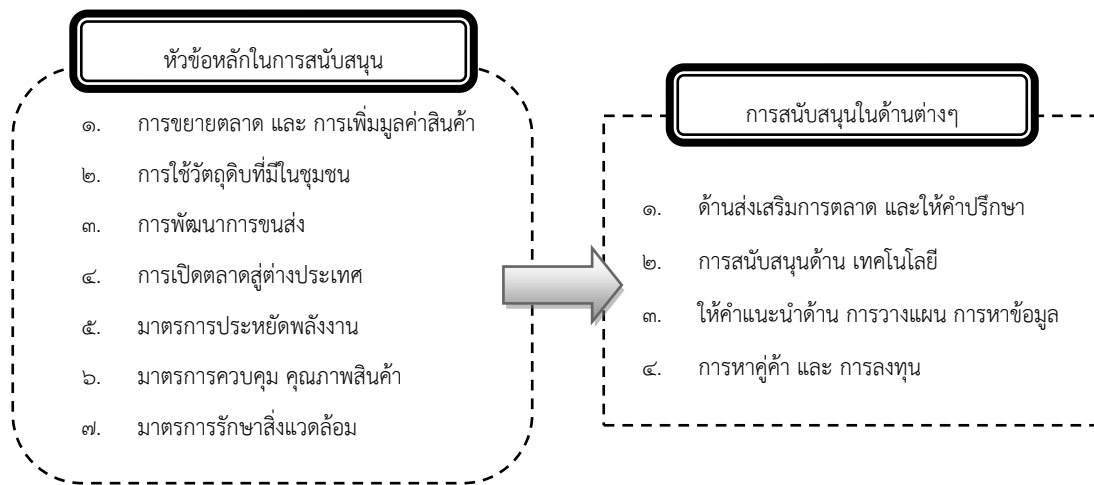
จากแนวคิดกิจกรรมประเภทที่ ๒ ของ MAFF ในรูปที่ ๕ แสดงให้เห็นถึงแนวคิดที่ใช้ภาคเครือข่ายกิจกรรมประเภทที่ ๒ เป็นหลักในการพัฒนาชุมชนอย่างยั่งยืน โดยการนำเอากิจการประเภทที่ ๒ และ ๓ เข้ามารวม เพื่อสร้างเครือข่ายชุมชนและเพิ่มมูลค่าให้กับผลิตภัณฑ์ รวมทั้งยังสามารถเพิ่มมิติด้านการผลิต การพัฒนาคุณภาพผลิตภัณฑ์ และการสร้างแบรนด์ของท้องถิ่น ส่งผลให้ชุมชนเกิดความเข้มแข็ง สามารถพึ่งพาตัวเองได้ ซึ่งเป็นเป้าหมายหลักของแนวคิดนี้

เมื่อภาคกิจการประเภทที่ ๒ เป็นหลักในการสร้างผลิตภัณฑ์ สิ่งที่มาคือ การเข้าถึงผู้บริโภคได้อย่างแท้จริง ผู้ผลิตภาคการเกษตร ซึ่งแต่เดิมทำหน้าที่เกษตรกร หรือผู้ผลิตสินค้าด้านการเกษตรนั้น จะรับผิดชอบเพียงแคหน้าที่ของตนเพียงอย่างเดียว แต่เมื่อมีการสร้างเครือข่ายผู้ผลิตเกิดขึ้น ทำให้ผู้บริโภคสามารถเข้าถึงชุมชนได้มากขึ้น ทำให้สามารถรับรู้ความต้องการของผู้บริโภคได้โดยตรง และสามารถผลิตสินค้าของชุมชนให้ตรงกับความต้องการของผู้บริโภคได้

## ๒.๒ การสนับสนุนจากภาครัฐในด้านต่างๆ

ในปี ๒๐๑๑ เพื่อที่จะส่งเสริมให้เกษตรกร หันมาสนใจในการพัฒนากิจการประเภทที่ ๖ กระทรวง เกษตร ป่าไม้และการประมง ได้กำหนดงบประมาณ ๑,๓๘๐ ล้านบาท เพื่อ สนับสนุน โครงการกิจการประเภทที่ ๖ โดยให้ความสำคัญกับ ๔ หัวข้อหลัก ดังนี้

๑. การสนับสนุนการสร้าง กิจการประเภทที่ ๖ อย่างครบวงจร
๒. การสนับสนุนการใช้ทรัพยากรท้องถิ่นอย่างเกิดประโยชน์สูงสุด
๓. การสนับสนุน การสร้างงานและกระจายรายได้สู่ชุมชน
๔. การสนับสนุน การตลาดต่างประเทศ



รูปที่ ๖ การสนับสนุนโครงการ กิจการประเภทที่ ๖ จากภาครัฐ

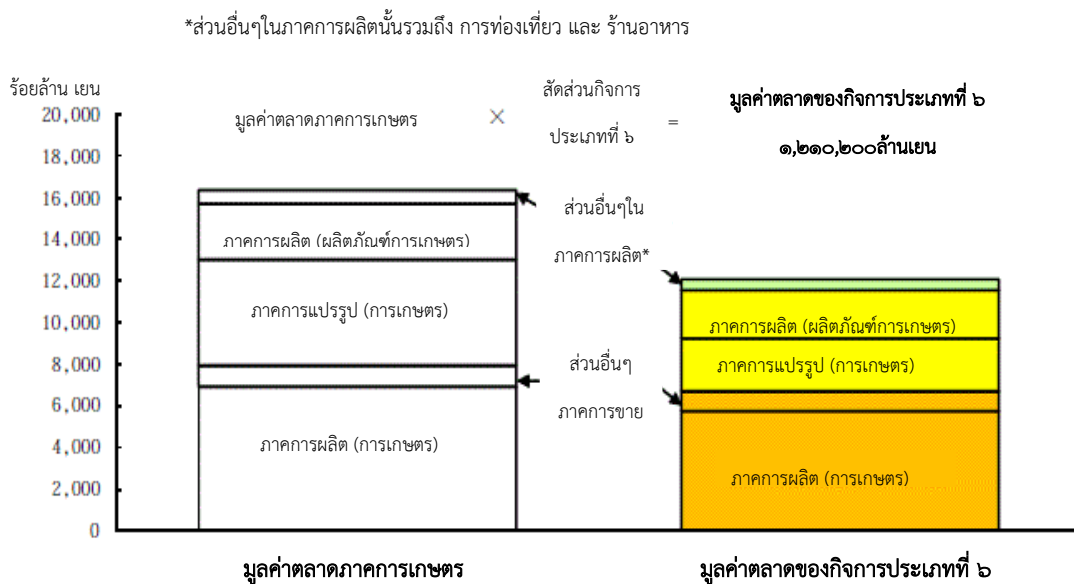
หลังเหตุการณ์แผ่นดินไหวครั้งล่าสุด รัฐบาลญี่ปุ่นได้ประกาศเรื่อง การพัฒนากิจการประเภทที่ ๖ ให้อยู่ในวาระแผนงานฟื้นฟูประเทศที่เน้น ๓ วาระหลักคือ เรื่อง ๑)พลังงาน และสิ่งแวดล้อม ๒)ชีวิตความเป็นอยู่ และ สุขภาพของประชากร และสุดท้ายคือ ๓)การพัฒนากิจการประเภทที่ ๖ เมื่อเดือน กรกฎาคม ปี ๒๐๑๒ โดย ตั้งเป้าหมายคือ เป้าหมายระยะกลาง ปี ๒๐๑๖ มูลค่าของภาคกิจการประเภทที่ ๖ จะอยู่ที่ ๓ ล้านล้านบาท และ ปี ๒๐๒๐ จะอยู่ที่ ๑๐ ล้านล้านบาทเพื่อที่จะบรรลุเป้าหมายดังกล่าว รัฐบาลได้จัดสรรความช่วยเหลือในเรื่องของ เงินทุน ไม่ว่าจะเป็นกองทุนเพื่อส่งเสริมการริเริ่มกิจการประเภทที่ ๖ ของชุมชน การใช้พลังงานทดแทน การ สนับสนุนการนำเทคโนโลยีที่ทันสมัยมาประยุกต์ใช้

## บทที่ ๓

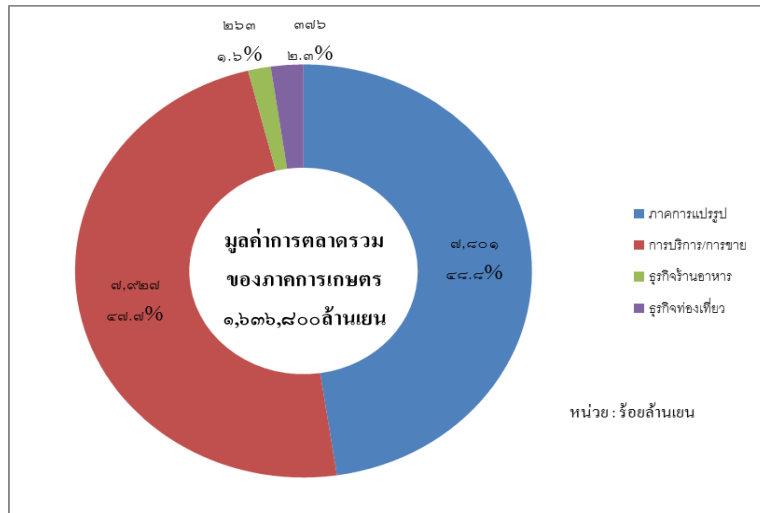
### การดำเนินงานในภาคกิจการประเภทที่ ๖ ในปัจจุบัน

หลังจากที่นโยบายกิจการประเภทที่ ๖ ของประเทศไทยได้ประกาศใช้มาเป็นเวลาร่วม ๒ ปี ซึ่งได้รับความสนใจจากชุมชนการเกษตรทั่วประเทศเป็นอย่างมาก ขณะนี้มีภาคการเกษตรภายในประเทศที่ได้รับการรับรองแล้วกว่า ๑,๓๐๐ แห่ง ผลที่ได้จากการดำเนินการตามนโยบายกิจการประเภทที่ ๖ นั้น ไม่เพียงแต่ในเรื่องของผลิตภัณฑ์ หรือรายได้แต่เพียงอย่างเดียว ยังส่งผลให้ชุมชน หรือท้องถิ่นนั้น เกิดความเข้มแข็งได้อีกด้วย

สำหรับข้อมูลมูลค่าการตลาดรวม ของกระทรวงเกษตรฯ ของประเทศไทย ของภาคการเกษตร ในปี ๒๐๑๑ นั้น จะอยู่ที่ ๑.๖ ล้านล้านบาท ซึ่งถ้าเทียบกับปีบัญชีก่อนหน้า จะลดลงมาประมาณ ๑.๑ % ทั้งนี้สาเหตุเนื่องมาจากแผ่นดินไหวครั้งใหญ่ ในปีนั้น ถ้าแยกออกเป็นประเภทต่างๆ ในส่วนของบริการการขายผลิตภัณฑ์ นั้นลดลงถึง ๓ % และส่วนการแปรรูป มีมูลค่าเท่าเดิม แต่ส่วนที่เพิ่มขึ้นคือในส่วนของการท่องเที่ยวที่เพิ่มขึ้นถึง ๖.๗% และสำหรับสัดส่วนของกิจการประเภทที่ ๖ นั้นจะอยู่ที่ ๑.๒ ล้านล้านบาท ดังข้อมูลในแผนภูมิที่ ๓ และ ๔

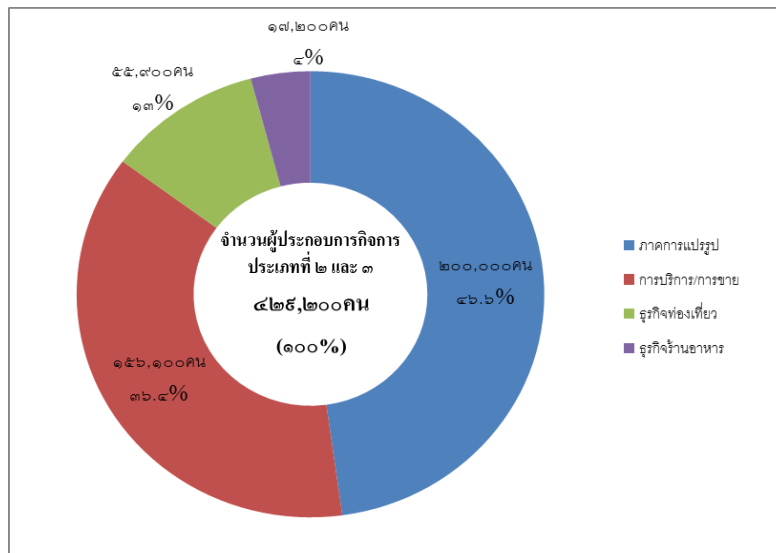


แผนภูมิที่ ๓ เปรียบเทียบสัดส่วนของกิจการประเภทที่ ๖ กับมูลค่าการตลาด



แผนภูมิที่ ๔ มูลค่าตลาดรวมทั้งประเทศ ปี ๒๐๑๑ ของกระทรวงเกษตรฯ

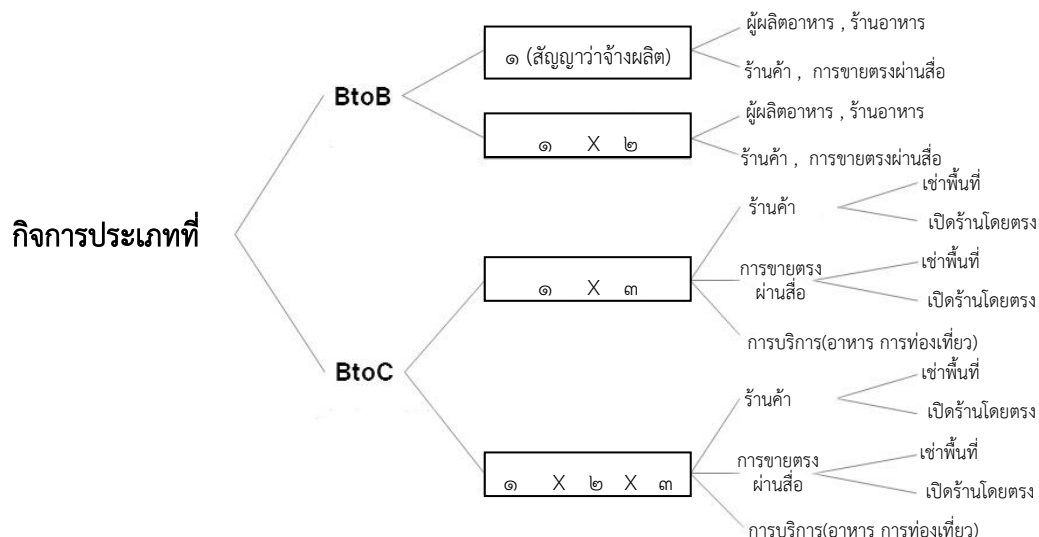
สำหรับข้อมูลจำนวนผู้ประกอบการของภาคกิจการประเภทที่ ๒ และ ๓ ทั้งหมดของประเทศ มีจำนวนทั้งสิ้น ๔๒๙,๒๐๐ รายในปี ๒๐๑๑ ซึ่งมีสัดส่วนเพิ่มขึ้น ๗.๕% จากปีก่อน ในส่วนภาคการขาย และการแปรรูปนั้น เพิ่มขึ้น ๑๐.๒% และ ๑๐%ตามลำดับ ในขณะที่ ด้านการท่องเที่ยวนั้น ลดลงถึง ๙.๓% ดังข้อมูลในแผนภูมิที่ ๕



แผนภูมิที่ ๕ จำนวนผู้ประกอบการกิจการประเภทที่ ๒ และ ๓ ทั้งประเทศ ปี ๒๐๑๑ ของกระทรวงเกษตรฯ

### ๓.๑ แนวทางการพัฒนาอุตสาหกรรม ที่ ๖ ของชุมชนในญี่ปุ่น

ในระยะหลังนี้กิจการประเภทที่ ๖ ได้มีการพัฒนารูปแบบต่างๆขึ้น โดยไม่ได้จำกัดว่าจะต้องเป็นสูตร ๑ x ๒ x ๓ แต่อาจจะเป็นการจับคู่ในลักษณะของ ๑ x ๒ หรือ ๑ x ๓ ก็ได้ แต่ยังคงให้ภาคการเกษตรเป็นหลักในการดำเนินการ ดังแผนภูมิที่ ๖ ซึ่งทำให้การพัฒนากิจการประเภทที่ ๖ นั้น สามารถขยายวงกว้างได้มากกว่าเดิม



### แผนภูมิที่ ๖ ลักษณะของกิจการประเภทที่ ๖ ในรูปแบบต่างๆ

แนวคิดของกิจการประเภทที่ ๖ ในระยะหลังนั้น เริ่มมีการสร้างเครือข่ายในวงกว้างขึ้น ไม่ได้จำกัดอยู่แค่เพียง กิจการประเภทที่ ๑ ๒ หรือ ๓ เพียงอย่างเดียว แต่ยังสามารถจับคู่ระหว่างธุรกิจอื่นๆได้ ดังในตารางที่ ๑ แสดงให้เห็นการพัฒนาเครือข่ายกิจการประเภทที่ ๖ ในรูปแบบต่างๆ

การแปรรูป	๒๕.๔%
การขาย	๒.๙%
การส่งออก	๐.๔%
ธุรกิจร้านอาหาร	๐.๒%
แปรรูป+การขาย	๖๔.๓%
การแปรรูป+การขาย+ธุรกิจร้านอาหาร	๕.๕%
การแปรรูป+การขาย+การส่งออก	๑.๓%

ตารางที่ ๑ สัดส่วนการกิจการประเภทที่ แบบแยกประเภท ในปี ๒๐๑๒ เดือนกุมภาพันธ์

## แนวทางเพื่อการพัฒนาอุตสาหกรรม ที่ ๖ ในระดับชุมชน ของญี่ปุ่น

### ๑. ภาคเกษตรกร

#### ก) ภาคการเกษตรเป็นหลักในการดำเนินการ

กิจการประเภทที่ ๖ นั้น สามารถลดช่องว่างระหว่างผู้ผลิต และผู้บริโภคได้โดยตรง ภาคการเกษตรสามารถรับรู้ถึงความต้องการของผู้บริโภค และสามารถผลิตสินค้าตามความต้องการได้ ซึ่งต่างจากเมื่อก่อน การที่ผู้บริโภคมองจะเข้าถึงผู้ผลิตได้นั้นจะต้องผ่านคนกลาง ดังนั้น การสื่อสารระหว่างผู้ผลิตกับผู้บริโภคโดยตรงนั้น เป็นจุดที่สำคัญที่เกิดจากแนวคิดใหม่นี้

#### ข) รวบรวมข้อมูล

การรวบรวมข้อมูลถือเป็นสิ่งสำคัญสิ่งหนึ่งซึ่งสำหรับการพัฒนา ไม่ว่าจะเป็นทั้งข้อมูลข่าวสารทั้งในและนอกวงการเกษตร เพื่อนำข้อมูลเหล่านั้นมาวิเคราะห์ หรือการนำเทคโนโลยีใหม่ๆ มาประยุกต์ใช้ เพื่อก่อให้เกิด การพัฒนาการผลิตและสร้างสรรค์ผลิตภัณฑ์หรือบริการใหม่ๆ

#### ค) การประชาสัมพันธ์

การนำข้อมูลข่าวสารที่ได้ มาทำการวิเคราะห์หาจุดเด่นของชุมชนหรือผลิตภัณฑ์ เพื่อทำการประชาสัมพันธ์ เมื่อภาคการเกษตรเป็นหลักในการดำเนินงานของโครงการนั้น เกษตรกรจะสามารถเข้าใจถึงคุณภาพของผลิตภัณฑ์ได้ดี สามารถบอกเล่าคุณภาพของผลิตภัณฑ์ผ่านเรื่องราวหรือประสบการณ์ให้แก่ผู้บริโภคได้โดยตรง เพื่อสร้างความมั่นใจในตัวผลิตภัณฑ์ได้มากขึ้น

### ๒. ด้านการสร้างบุคลากร

ในการพัฒนากิจการประเภทที่ ๖ นั้น ลำพังเพียงเกษตรกรนั้น ความรู้ในด้านการเกษตรอาจจะไม่เพียงพอต่อการดำเนินการได้ ความรู้ในเรื่องการบริหารจัดการก็มีส่วนสำคัญเช่นเดียวกัน โดยบุคลากรเหล่านี้ อาจจะไม่จำเป็นต้องรู้ลึกถึงรายละเอียดภาคการเกษตร แต่เมื่ออาศัยความรู้ด้านการตลาด การบริหารจัดการผนวกกับความเข้าใจในด้านการผลิตของเกษตรกรนั้น ก็จะสามารถบรรลุเป้าหมายได้ ดังนั้นการพัฒนาบุคลากรเหล่านี้ ถือเป็นเรื่องสำคัญที่ต้องดำเนินการอย่างเร่งด่วนอย่างหนึ่งเช่นกัน

### ๓. ด้านความร่วมมือ

#### ก) ความร่วมมือภายในชุมชน

แม้ว่าโครงการที่ได้รับนั้นมีถึงกว่า ๑,๓๐๐ โครงการ แต่จากการสำรวจพบว่า ความร่วมมือภายในชุมชน และระหว่างชุมชนนั้น ยังมีสัดส่วนที่น้อย การที่โครงการนั้นจะสำเร็จได้นั้น ต้องมีการวิเคราะห์หาจุดเด่นของชุมชน เพื่อกำหนดทิศทางรวมถึงการจัดหาบุคลากรที่เข้าใจแนวทางของโครงการและที่สำคัญผู้ที่สามารถทำหน้าที่ประสานงาน เพื่อเชื่อมต่อให้ทุกฝ่ายสามารถร่วมมือกันได้ด้วยดี

ผู้ที่ทำหน้าที่ประสานงานนั้น มีหน้าที่หลักคือการวางแผนในการสร้างความเชื่อมั่นให้กับผู้บริโภค และหน่วยงานต่างๆต่อชุมชน ทั้งในด้านทรัพยากร วัฒนธรรมท้องถิ่น และภาพรวมของชุมชน

#### .....ข) การสร้างจุดขายผ่านจุดเด่นของชุมชน

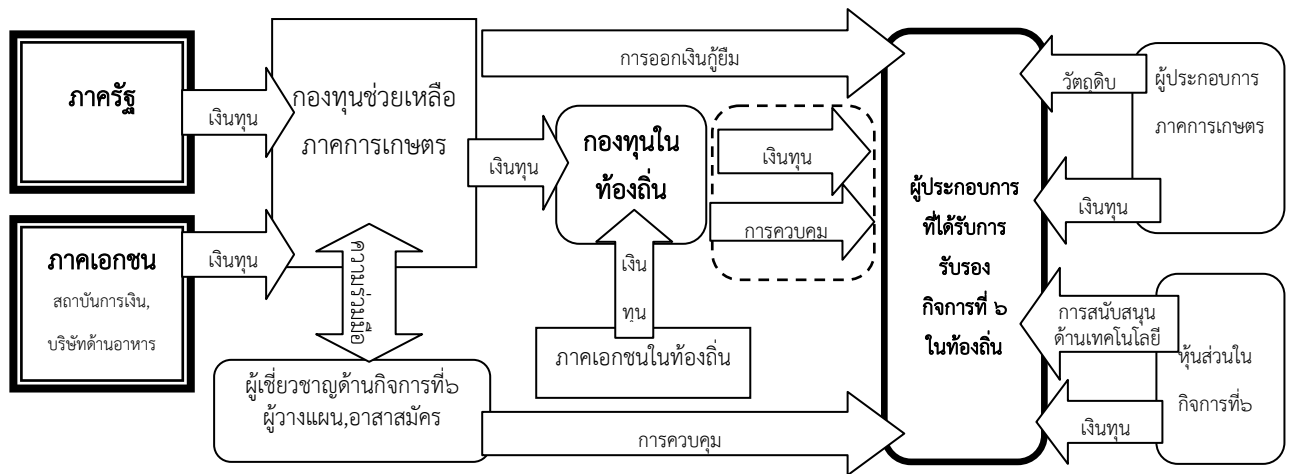
การสื่อสารเพื่อให้ผู้บริโภคเกิดความเข้าใจความเป็นมาของชุมชน หรือจุดเด่นของผลิตภัณฑ์ โดยผ่านเรื่องราวนั้น ทำให้ผู้บริโภคเข้าใจถึงตัวผลิตภัณฑ์เป็นอย่างดี และยังเป็นการเพิ่มมูลค่าให้กับผลิตภัณฑ์

### ๓.๒ การสนับสนุนจากภาครัฐฯและหน่วยงานต่างๆ

#### ๓.๒.๑ กองทุนพัฒนากิจการประเภทที่ ๖

ปัญหาสำหรับการพัฒนากิจการประเภทที่ ๖ ของเกษตรกรที่สำคัญสิ่งหนึ่ง คือ เงินทุนที่จะนำไปพัฒนากิจการ ทั้งนี้ เพื่อทำการช่วยเหลือเกษตรกรในการพัฒนากิจการประเภทที่ ๖ ภาครัฐฯได้ตั้งกองทุนเพื่อการพัฒนาทางการเกษตร โดยมีความร่วมมือจากหน่วยงานต่างๆ ไม่ว่าจะเป็นหน่วยงานด้านการเงิน ภาคเอกชน รวมไปถึงหน่วยงานในท้องถิ่นที่เกี่ยวข้อง นอกจากนี้ ยังมีการให้ความช่วยเหลือโดยผู้เชี่ยวชาญด้านการพัฒนา กิจกรรมที่ ๖ ผ่านกองทุนท้องถิ่น สำหรับผู้ประกอบการที่ ๖ ในท้องถิ่นนั้นๆ

หลังจากที่ผู้ประกอบการได้รับการรับรองการประกอบกิจการประเภทที่ ๖ แล้ว ผู้ประกอบการสามารถยื่นเรื่องเพื่อขอรับความช่วยเหลือในด้านการเงินผ่านเงินกองทุนเพื่อการพัฒนากิจการประเภทที่ ๖ นอกเหนือจากการช่วยเหลือทางการเงินแล้ว กองทุนท้องถิ่น และผู้เชี่ยวชาญจะเข้ามามีบทบาทในการให้ความช่วยเหลือในการควบคุมดูแลการใช้เงินทุนเพื่อก่อให้เกิดประโยชน์สูงสุด ดังแสดงในรูปที่ ๗



รูปที่ ๗ การให้ความช่วยเหลือจากภาครัฐฯ ในรูปแบบของกองทุน

#### ๓.๒.๒ ศูนย์ให้บริการ SUPPORT CENTER

เพื่อสนับสนุนโครงการกิจการประเภทที่ ๖ ให้บรรลุเป้าหมาย กระทรวงเกษตรฯ ได้จัดตั้งศูนย์ให้บริการคำปรึกษาสำหรับผู้มีความสนใจในการทำโครงการกิจการประเภทที่ ๖ โดยกิจกรรมหลัก ที่สนับสนุนผู้ประกอบการคือ

- การให้ข้อมูล และคำปรึกษา
- การจัดสัมมนาวิชาการ
- การส่งผู้เชี่ยวชาญด้าน เพื่อวางแผนโครงการ
- การติดตามผล

ในขณะนี้ มีศูนย์ให้บริการฯ อยู่ในภาคต่างๆ ทั้งหมด ๒๓ แห่งทั่วประเทศ โดยจะเป็นความร่วมมือระหว่าง ศูนย์บริการกลาง ศูนย์บริการที่อยู่ในแต่ละท้องถิ่น และ หน่วยงานผู้เชี่ยวชาญอื่นๆ ที่เกี่ยวข้อง ไม่ว่าจะเป็นหน่วยงานรัฐวิสาหกิจสำหรับผู้ประกอบการรายย่อย หน่วยงานจากภาคการศึกษา หน่วยงานในท้องถิ่น ซึ่งจะเป็นการให้ความช่วยเหลือ ตั้งแต่การวิเคราะห์ความเป็นไปได้ของโครงการ คำแนะนำเรื่องของกองทุนช่วยเหลือปรึกษา จนกระทั่งได้รับการรับรองการประกอบกิจการประเภทที่ ๖ และติดตามผลหลังจากโครงการได้เริ่มขึ้น



### ๓.๓ กิจกรรมประเภทที่ ๖ กับ เครือข่ายเกษตรกร ผู้ประกอบการแปรรูปรายย่อย และผู้ค้า

ก่อนหน้าการประกาศกฎหมายที่เกี่ยวกับกิจกรรมประเภทที่ ๖ กระทรวงเกษตรฯ และกระทรวงเศรษฐกิจ การค้า และอุตสาหกรรม ได้มีการออกกฎหมาย “เครือข่ายเกษตรกร ผู้ประกอบการแปรรูปรายย่อย และผู้ค้า” ในเดือนกรกฎาคม ปี ๒๐๐๙ โดยมีวัตถุประสงค์หลักคือ สร้างเครือข่าย ระหว่างเกษตรกร ผู้ประกอบการแปรรูปรายย่อย และผู้ค้า เพื่อพัฒนาชุมชนให้มีความเข้มแข็ง

หากมองดูหลักการแล้ว อาจเห็นได้ว่า ทั้ง ๒ แนวคิดนั้น มีความคล้ายคลึงกับกิจกรรมประเภทที่ ๖ หากมองลึกลงไปที่รายละเอียดปลีกย่อยก็จะพบว่า ในกฎหมายกิจกรรมประเภทที่ ๖ นั้น จะเน้นไปที่การพัฒนาชุมชนโดยใช้ภาคการเกษตรที่พัฒนาและริเริ่มธุรกิจใหม่เป็นหลัก ซึ่งต่างจากเครือข่ายเกษตรกร ผู้ประกอบการแปรรูปรายย่อย และผู้ค้า ที่จะเน้นไปที่การพัฒนาของผู้ประกอบการแปรรูปรายย่อย และการค้าขายระหว่างกันเป็นหลัก

### ๓.๔ ปัญหาที่พบและการเสนอแนวทางแก้ไข

ในภาคการผลิต สำหรับเกษตรกร จากเดิมที่รับผิดชอบในส่วนการผลิตเพียงอย่างเดียว การปรับตัวเพื่อเข้าสู่กิจกรรมประเภทที่ ๖ นั้น จำเป็นต้องเข้าใจถึงภาพรวมของทั้งระบบ ไม่ว่าจะเป็นภาคการแปรรูป การขาย และการบริการ ปัญหาที่พบโดยหลักคือ เงินทุนสำหรับการพัฒนาธุรกิจ การตลาดที่รองรับสินค้า ปัญหาเรื่องแรงงานการผลิต การประชาสัมพันธ์ และแรงงานผลิตส่วนใหญ่เป็นผู้สูงอายุ ซึ่งเป็นปัญหาใหญ่ของประเทศญี่ปุ่น และขาดบุคลากรผู้เชี่ยวชาญ ที่จะนำความรู้ใหม่ๆ เขามาประยุกต์ใช้

ส่วนในภาคการแปรรูป และการบริการ ปัญหาที่พบโดยมากคือ การแข่งขันเรื่องราคา การหาจุดเด่นของผลิตภัณฑ์ การสร้างเครือข่ายทั้งในและนอกชุมชน และการทำธุรกิจที่เน้นเรื่องกำไรเป็นหลัก ไม่ได้คำนึงถึงภาพรวมของระบบ โดยเน้นเฉพาะในสิ่งที่ขายได้ ทำให้ไม่เกิดการพัฒนาในสินค้าประเภทอื่น หรือผลิตสินค้าที่ไม่ตรงกับความต้องการของผู้บริโภค ส่งผลให้ธุรกิจมีข้อจำกัด

หัวใจหลักของการพัฒนากิจกรรมประเภทที่ ๖ นั้น ไม่ใช่แค่เพียงผลิตสินค้าให้กับตลาดเพียงอย่างเดียว แต่ยังต้องคำนึงถึงการสร้างความร่วมมือและการให้ความสำคัญในการพัฒนาชุมชนการเกษตร และการแข่งขันที่สูงขึ้น ซึ่งสิ่งที่จะต้องทำความเข้าใจให้มากขึ้นคือ ในส่วนของการสร้างวิสัยทัศน์ **และความเข้าใจร่วมกันภายในชุมชน** การสร้างบุคลากรและเครือข่ายแบบ WIN-WIN ที่มีความพร้อมในการดำเนินการ รวมถึงเทคโนโลยีหรือนวัตกรรมใหม่ๆ เพื่อนำมาประยุกต์ใช้ในการสร้างผลิตภัณฑ์ให้ดียิ่งขึ้นกว่าเดิม และเหมาะสมกับความต้องการของตลาด

ซึ่งปัญหาเหล่านี้ ทางหน่วยงานต่างๆ ไม่ว่าจะเป็นของภาครัฐ หรือเอกชน จะเข้ามามีบทบาทมากขึ้น เพื่อให้ความช่วยเหลือกับเกษตรกร ไม่ว่าจะเป็นเรื่องการวางแผน เงินทุน หรือ ให้ความเข้าใจในกิจกรรมประเภทที่ ๖ เพื่อที่ทางเกษตรกร จะนำสิ่งเหล่านี้ไปใช้เพื่อพัฒนาชุมชน และส่งผลไปยังการพัฒนาเศรษฐกิจของประเทศได้อีกต่อไป

## บทที่ ๔

### ตัวอย่างกิจการประเภทที่ ๖

#### ๔.๑ บริษัท Shukaen จำกัด

##### (๑) ข้อมูลทั่วไป

ผู้ประกอบการ Shukaen นั้น เดิมทีเป็นเกษตรกรผู้ปลูกองุ่นยักษ์ (KYOHO) ในอำเภอ Tomi จังหวัด Nagano โดยได้เริ่มปลูกองุ่นยักษ์ครั้งแรกเมื่อปี ๒๕๙๙ และได้รับรางวัลต่างๆ มากมาย



รูปที่ ๗ องุ่นยักษ์ KYOHO

ในปี ๒๕๔๓ ได้จดทะเบียนเป็นนิติบุคคลด้านการเกษตร และต่อมาปี ๒๕๔๔ ได้รับการขึ้นทะเบียนเป็นผู้ประกอบการประเภทที่ ๖ โดยกระทรวง เกษตร ป่าไม้ และการประมง (MAFF)

##### (๒) ลักษณะการประกอบการประเภทที่ ๖ ของ Shukaen

ผู้ประกอบการ Shukaen ได้นำผลองุ่นที่ปลูกมาทำการแปรรูปเป็นผลิตภัณฑ์ต่างๆ (กิจการประเภทที่ ๖) หลากหลายชนิด เช่น น้ำองุ่นคุณภาพสูง ไวน์ ขนเค้ก องุ่นยักษ์อบแห้ง แยม เป็นต้น ซึ่งผลิตภัณฑ์ดังกล่าวเป็นผลิตภัณฑ์ที่เน้นตลาดบน



รูปที่ ๘ ผลิตภัณฑ์ที่ได้จากการแปรรูปองุ่น

การแปรรูปถั่วเป็นผลิตภัณฑ์ต่างๆ นั้น บริษัท Shukaen จำกัด มีลักษณะการดำเนินการ ๒ ประเภท คือ

ก. ผู้ประกอบกิจการทำการแปรรูปเองโดยลงทุนเครื่องจักรเอง ซึ่งได้รับการสนับสนุนจากภาครัฐเกี่ยวกับเงินลงทุนในเครื่องจักรอุปกรณ์ (เงินสนับสนุน และเงินกู้ดอกเบี้ยต่ำ) เช่น

ข. ว่าจ้างผู้ประกอบการเฉพาะทางนั้นๆ แปรรูปให้ ซึ่งได้รับการสนับสนุนผู้เชี่ยวชาญ และข้อมูลผู้ประกอบการแปรรูปเฉพาะทางด้านต่างๆ จากภาครัฐ เช่น ผู้ประกอบกิจการ Shukaen ว่าจ้างผู้ผลิตไวน์ในการนำถั่วจากสวนไปผลิตเป็นไวน์ เป็นต้น

หลังจากแปรรูปแล้ว ผู้ประกอบการ Shukaen นำผลิตภัณฑ์ที่แปรรูปแล้วจำหน่ายเอง (กิจการประเภทที่ ๓) โดยมีช่องทางจำหน่าย ดังนี้

ก. จำหน่ายตรงผ่าน Internet

ข. จำหน่ายผ่านร้านค้าของบริษัทเองที่เปิดขึ้นในสถานที่ท่องเที่ยวที่มีชื่อเสียง และจำหน่ายผลิตภัณฑ์ของบริษัทเป็นหลัก (แต่มีการรับผลิตภัณฑ์ของที่อื่นมาจำหน่ายด้วย)

ค. จำหน่ายผ่านร้านค้าของบริษัทเองที่เปิดขึ้นในสวนถั่วซึ่งเปิดเป็นสถานที่ท่องเที่ยวให้ผู้สนใจเข้ามาเที่ยวชมสวนและเก็บถั่วรับประทาน



รูปที่ ๙ ภาพรวมกิจการประเภทที่ ๒ ของ Shukaen

#### ๔.๒ บริษัท Nagai Farm จำกัด

##### (๑) ข้อมูลทั่วไป

ผู้ประกอบกิจการ Nagai Farm เป็นครอบครัวเกษตรกรที่ปลูกข้าวในพื้นที่ดังกล่าวสืบทอดมาแล้วหลายชั่วอายุคน Mr. Susumu NAGAI ผู้ประกอบกิจการคนปัจจุบันได้ริเริ่มการเกษตรแผนใหม่เข้ามาใช้ และได้จดทะเบียนเป็นนิติบุคคลด้านการเกษตรเมื่อปี ๒๕๔๙

ลักษณะเด่นลักษณะหนึ่งของ Nagai Farm คือการทำเกษตรแบบผสมผสานระหว่างการปลูกข้าว และฟาร์มโคนม กล่าวคือ

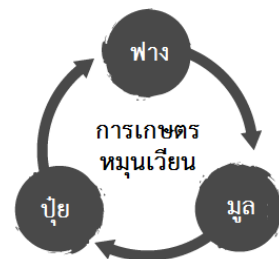


รูปที่ ๑๑ ผลิตภัณฑ์ของ Nagai Farm

ฟางข้าวที่ได้ภายหลัง

จากการเก็บเกี่ยวข้าวจะ

นำไปทำเป็นอาหารให้แก่โคนม และนำไปปูพื้นโรงเลี้ยงโคนม จากนั้นจะนำฟางปูพื้นที่เปื้อนมูลโคไปทำการหมักที่โรงปุ๋ยของฟาร์มร่วมกับแกลบ เมื่อหมักจนได้ที่แล้วก็จะนำไปใช้ในนาข้าว ซึ่งทางฟาร์มเรียกการเกษตรเช่นนี้ว่า การเกษตรหมุนเวียน ดังที่แสดงในรูปที่ ๑๐



รูปที่ ๑๐ การเกษตรหมุนเวียน

## (๒) ลักษณะการประกอบกิจการประเภทที่ ๖ ของ Nagai farm

ประธานกรรมการบริษัท Nagai Farm จำกัด ได้เปรียบเทียบกับผลผลิตทางการเกษตรเสมือนกับ Gemstone ต้องมีการเจียรไนให้เป็น Jewelry แล้วจึงส่งมอบให้กับลูกค้า ซึ่งเป็นแนวคิดของกิจการประเภทที่ ๖ ตัวอย่างเช่น มีการเปิดร้านไอศกรีมที่ใช้นมสดที่รีดได้ในวันนั้นมาผลิตเป็นไอศกรีม หรือมีการนำข้าว และข้าวเหนียวที่ปลูกได้ มาทำเป็นข้าวเกรียบและโมจิจำหน่าย เป็นต้น การแปรรูปนมสดเป็นไอศกรีมนั้น บริษัทดำเนินการเอง แต่สำหรับการแปรรูปข้าวเป็นข้าวเกรียบนั้น บริษัทได้ว่าจ้างผู้ประกอบการเฉพาะทางเป็นผู้ดำเนินการ แต่ใช้ข้าว และข้าวเหนียวที่บริษัทปลูก



รูปที่ ๑๒ ร้านจำหน่ายไอศกรีมของ Nagai Farm

ในส่วนการจำหน่าย นั้น บริษัทฯ เปิดร้านขายไอศกรีมในสถานที่ท่องเที่ยวที่มีชื่อเสียงแห่งหนึ่งในประเทศญี่ปุ่น และได้นำสินค้าอื่นๆ ของบริษัทมาจำหน่ายในร้านอีกด้วย นอกจากนี้ บริษัทยังมีการจำหน่ายสินค้าออนไลน์ผ่านอินเทอร์เน็ตด้วยเช่นกัน



รูปที่ ๑๓ ภาพรวมกิจการประเภทที่ ๖ ของ Nagai Farm

## บทที่ ๕

### สรุป

กิจการประเภทที่ ๖ เป็นแนวคิดที่นำภาคการเกษตร ภาคอุตสาหกรรม และการบริการเข้ามา รวมเข้าด้วยกัน เพื่อเพิ่มมูลค่าของผลิตภัณฑ์ และสร้างผลิตภัณฑ์ภายใต้แบรนด์ของตัวเอง เป็นการเพิ่มขีดความสามารถในการแข่งขันให้สูงขึ้น นอกจากนี้ยังสามารถสร้างงานภายในชุมชนรวมถึงการพัฒนาบุคลากรในชุมชนให้มีความพร้อมให้ชุมชนเกิดความเข้มแข็ง นำไปสู่การพัฒนาเศรษฐกิจประเทศต่อไป

ด้วยการสนับสนุนจากภาครัฐฯ และหน่วยงานที่เกี่ยวข้องอย่างชัดเจน ตั้งแต่การออกกฎหมาย สนับสนุนกิจการที่ ๖ รวมถึงการสนับสนุนเรื่องเงินทุน และการให้คำปรึกษาแก่ผู้สนใจในภาคเอกชน ทำให้กิจการประเภทที่ ๖ ในประเทศญี่ปุ่น มีแนวโน้มการเติบโตเพิ่มขึ้นอย่างต่อเนื่อง ทั้งนี้ รัฐบาลอาเบะ ได้กำหนดเป้าหมายให้อุตสาหกรรมที่ ๖ ให้มีขนาดตลาดเป็น ๑๐ trillion yen ภายในปี ๒๐๒๐ จากเดิมที่มีขนาดตลาดเท่ากับ ๑ trillion yen ในปัจจุบัน ดังนั้น จะเห็นได้ว่านโยบายอุตสาหกรรมที่ ๖ เป็นนโยบายหนึ่งที่มีความสำคัญ และเป็นประโยชน์ต่อเศรษฐกิจของประเทศ โดยเฉพาะอย่างยิ่งนโยบายนี้เป็นนโยบายที่มีส่วนเกี่ยวกับการพัฒนาเกษตรกรของญี่ปุ่นให้สามารถยืนได้ด้วยตัวเอง เป็นการเตรียมการสำหรับรองรับการเข้าร่วมความตกลงหุ้นส่วนยุทธศาสตร์เศรษฐกิจเอเชีย-แปซิฟิก (TPP) ของประเทศญี่ปุ่น

ประเทศไทยเป็นประเทศที่ประชากรส่วนใหญ่ยังอยู่ในภาคเกษตร ซึ่งมีรายได้ต่ำเนื่องจากผลผลิตทางการเกษตรมีมูลค่าเพิ่มต่ำ ดังนั้น หากประเทศไทยนำแนวคิดกิจการประเภทที่ ๖ เข้ามาใช้ จะเป็นการเพิ่มมูลค่าเพิ่มให้กับผลผลิตทางการเกษตร ทำให้รายได้เกษตรกรสูงขึ้น และก่อให้เกิดการพัฒนาของชุมชนอย่างครบวงจร ซึ่งอาจจะเป็นการดำเนินการโดยต่อยอดโครงการหนึ่งตำบลหนึ่งผลิตภัณฑ์ก็ได้ แต่อย่างไรก็ดี หากนำแนวคิดกิจการประเภทที่ ๖ เข้าไปประยุกต์ใช้ในประเทศไทยจริง สทอ.อุบ. มีความเห็นว่าจะต้องคำนึงในสิ่งต่างๆ ต่อไปนี้ด้วย

๑. การสร้างความเป็นเอกลักษณ์ให้กับชุมชน เนื่องจากที่ผ่านมาผลิตภัณฑ์ภายใต้โครงการหนึ่งตำบลหนึ่งผลิตภัณฑ์มักจะมีลักษณะคล้ายกันในทุกท้องถิ่น ไม่มีเอกลักษณ์เฉพาะตัวที่ชัดเจน

๒. การสร้างแบรนด์ การสร้างความพรีเมียม จากการศึกษาพบว่าผู้ประกอบการญี่ปุ่นที่เข้าร่วมโครงการ จะให้ความสำคัญกับคุณภาพของผลผลิตทางการเกษตรเป็นหลัก จากนั้นจึงนำผลผลิตทางการเกษตรที่มีคุณภาพนั้น ไปทำการแปรรูปเพื่อให้เห็นถึงความแตกต่างกับผลิตภัณฑ์ทั่วไป

๓. การว่าจ้างผู้แปรรูปผลผลิตทางการเกษตรเป็นผลิตภัณฑ์ เกษตรกรญี่ปุ่นที่เข้าโครงการนั้น นอกเหนือจากการแปรรูปเป็นผลิตภัณฑ์ด้วยตัวเองแล้ว จะว่าจ้างผู้แปรรูปในการแปรรูปเป็นผลิตภัณฑ์ด้วย เพื่อให้มีผลิตภัณฑ์ที่หลากหลาย และลดค่าใช้จ่ายในการลงทุน แต่อย่างไรก็ดี ในประเทศไทยผู้แปรรูปผลผลิตทางการเกษตรส่วนใหญ่จะแปรรูปและจำหน่ายภายใต้เครื่องหมายการค้าของตนเอง ผู้ประกอบการที่รับจ้างแปรรูปมีน้อย และกระจุกตัวอยู่ในบางพื้นที่ ทำให้การแปรรูปเป็นผลิตภัณฑ์ทำได้ยาก และมีต้นทุนที่สูง

การพัฒนากิจการประเภทที่ ๖ ในประเทศไทย นั้น ทุกหน่วยงานที่เกี่ยวข้องทั้งจากภาครัฐฯ และเอกชน จะต้องเข้ามามีบทบาทในการพัฒนา ไม่ว่าจะเป็นทั้งด้านเงินทุน การบริหารจัดการ การให้คำแนะนำแก่ผู้ประกอบการ รวมถึงการนำเทคโนโลยีเข้ามาประยุกต์ใช้ ซึ่งหากประสบผลสำเร็จ จะส่งผลให้เกษตรกรสามารถเพิ่มมูลค่าของผลิตภัณฑ์ สร้างผลิตภัณฑ์ภายใต้แบรนด์ของตัวเอง อีกทั้งยังสามารถสร้างงานภายในชุมชน นำไปสู่การพัฒนาเศรษฐกิจในระดับได้ประเทศต่อไป