

ปรากฏการณ์การลดการผลิตในประเทศ
และย้ายฐานการผลิตออกต่างประเทศของญี่ปุ่น
(KUUDOOKA)

จัดทำโดย

สำนักงานที่ปรึกษาด้านอุตสาหกรรม ประจำญี่ปุ่น

สำนักงานปลัดกระทรวงอุตสาหกรรม

กระทรวงอุตสาหกรรม

เดือนมีนาคม ๒๕๕๖

คำนำ

ในช่วงตั้งแต่กลางทศวรรษที่ ๑๙๘๐ จนถึงปัจจุบัน เงินเยนมีการแข็งค่าขึ้นอย่างต่อเนื่อง โดยในปี ๑๙๙๐ นั้น ๑ ดอลลาร์สหรัฐ เท่ากับประมาณ ๑๔๕ เยน แต่ปัจจุบัน (ปี ๒๐๑๓) ๑ ดอลลาร์สหรัฐ เท่ากับประมาณ ๙๐ เยน จะพบว่าเงินเยนแข็งค่าขึ้นประมาณ ๓๐ เปอร์เซ็นต์ จากการแข็งค่าขึ้นของเงินเยนดังกล่าว หากรัฐบาล และภาคเอกชนไม่สามารถบริหารจัดการได้แล้ว จะทำให้เกิดผลกระทบต่อเศรษฐกิจของญี่ปุ่นเป็นอย่างมาก กล่าวคือการส่งออกของญี่ปุ่นเสียความสามารถแข่งขัน ปริมาณการนำเข้าเพิ่ม การผลิตในประเทศลดลง เกิดการย้ายฐานการผลิตไปต่างประเทศ ส่งผลให้การจ้างงานลดลง ซึ่งปรากฏการณ์เหล่านี้ นักวิชาการญี่ปุ่นเรียกว่า ปรากฏการณ์ “Kuudooka” แต่ในปัจจุบันยังพบว่าเศรษฐกิจของประเทศญี่ปุ่นไม่ได้เกิดปรากฏการณ์ Kuudooka อย่างเด่นชัด ยังคงสามารถเป็นผู้นำเศรษฐกิจได้เช่นเดิม

ในขณะเดียวกัน เงินบาทประเทศไทยก็มีแนวโน้มที่จะแข็งค่าขึ้นอย่างต่อเนื่อง โดยในปี ๒๐๐๐ ๑ ดอลลาร์สหรัฐ เท่ากับประมาณ ๔๓ บาท แต่ปัจจุบัน (ปี ๒๐๑๓) ๑ ดอลลาร์สหรัฐ เท่ากับประมาณ ๒๙ บาท จะพบว่าเงินบาทก็แข็งค่าขึ้นประมาณ ๓๐ เปอร์เซ็นต์เช่นกัน ประเทศไทยเริ่มเข้าสู่สถานการณ์ที่ประเทศญี่ปุ่นเคยประสบมาก่อน การแข็งค่าดังกล่าวของเงินบาท อาจจะทำให้เกิดปรากฏการณ์ Kuudooka ได้ จากค่าเงินบาทที่แข็งตัวดังกล่าวข้างต้นในปัจจุบัน ทำให้ความสามารถในการแข่งขันของผู้ประกอบการลดลง ผู้ประกอบการมีความจำเป็นต้องลดต้นทุน บางรายเริ่มมีการย้ายฐานการผลิตออกไปสู่ต่างประเทศ โดยเฉพาะอุตสาหกรรมที่ต้องการแรงงานสูง ดังนั้น ภาครัฐจะต้องมีมาตรการต่างๆ เพื่อป้องกันไม่ให้เกิด Kuudooka ในประเทศไทย ซึ่งการศึกษาแนวทางการดำเนินการของประเทศญี่ปุ่น อาจจะเป็นประโยชน์ต่อการนำไปอ้างอิงเป็นแนวทางในการพิจารณาดำเนินการป้องกันการเกิดปรากฏการณ์ Kuudooka ของประเทศไทยได้

รายงานฉบับนี้ จึงได้นำเสนอปรากฏการณ์ Kuudooka ของประเทศญี่ปุ่น และแนวทางในการดำเนินการของภาครัฐและภาคเอกชนของประเทศญี่ปุ่นในการรองรับปรากฏการณ์ Kuudooka ดังกล่าว เพื่อใช้เป็นข้อมูลเบื้องต้นในการพิจารณาหาแนวทางในการรองรับของภาครัฐและภาคเอกชนของไทยต่อไป

สำนักงานที่ปรึกษาด้านอุตสาหกรรม ประจำกรุงโตเกียว

สารบัญ

บทที่ ๑ Kuudooka คืออะไร	๓
บทที่ ๒ Kuudooka ของประเทศญี่ปุ่น	๔
๒.๑ Kuudooka ระยะแรก (ช่วงกลางทศวรรษ ๑๙๘๐s)	๕
๒.๒ Kuudooka ระยะที่ ๒ (ช่วงกลางทศวรรษ ๑๙๙๐s)	๖
๒.๓ Kuudooka “ปัจจุบัน” ซึ่งได้เริ่มแล้วในปี ๒๐๐๒ และยังคงต่อเนื่องถึงปัจจุบัน	๗
บทที่ ๓ ผลกระทบจาก Kuudooka	๘
๓.๑ ผลกระทบจาก Kuudooka ต่อทักษะเทคโนโลยี	๘
๓.๒ ผลกระทบจาก Kuudooka ต่อบริษัทขนาดกลาง และย่อม	๘
๓.๓ ผลกระทบจาก Kuudooka ต่อการจ้างงาน	๙
บทที่ ๔ มาตรการรองรับ Kuudooka ของญี่ปุ่น	๑๒
๔.๑ มาตรการรองรับ Kuudooka ระยะแรก (ช่วงกลางทศวรรษ ๑๙๘๐s)	๑๒
๔.๑.๑ แผนการบริหารเศรษฐกิจ ๕ ปี	๑๒
๔.๑.๒ นโยบายส่งเสริมการพัฒนาโครงการขนาดใหญ่โดยภาคเอกชน (MINKATSU)	๑๒
๔.๒ มาตรการรองรับ Kuudooka ระยะที่ ๒ (ช่วงกลางทศวรรษ ๑๙๙๐s)	๑๓
๔.๒.๑ นโยบายส่งเสริมการลงทุนในญี่ปุ่น	๑๓
๔.๒.๒ นโยบายสร้างอุตสาหกรรมใหม่ และบริษัทใหม่	๑๓
๔.๒.๓ นโยบายส่งเสริมและพัฒนาเทคโนโลยี	๑๕
บทที่ ๕ สรุป	๑๘
เอกสารอ้างอิง	๑๙

บทที่ ๑ Kuudooka คืออะไร

จากสมุดปกขาว (White paper) ของ Economic Planning Agency ประจำปี ๑๙๙๔ สามารถสรุปได้ว่า Kuudooka มี ๓ ลักษณะ ดังนี้

(๑) ความสัมพันธ์ระหว่างผู้ประกอบการ และตลาดในประเทศ กล่าวคือ กรณีที่สินค้าที่ผลิตในประเทศเสียความสามารถในการแข่งขันให้กับสินค้านำเข้า ทำให้ผู้ประกอบการลด หรือยกเลิกการผลิตในประเทศ แล้วทำการนำเข้าแทน ดังนั้น การนำเข้าจึงกลายเป็นทดแทนการผลิตในประเทศ

(๒) ความสัมพันธ์ระหว่างผู้ประกอบการ และตลาดต่างประเทศ กล่าวคือ กรณีที่การส่งออกไม่สามารถแข่งขันได้ หรือการผลิตในต่างประเทศได้เปรียบมากกว่า ผู้ประกอบการจึงย้ายฐานการผลิต หรือขยายการผลิตในต่างประเทศ ดังนั้น การผลิตในต่างประเทศจึงกลายเป็นการทดแทนการผลิตในประเทศเพื่อส่งออก

(๓) ความสัมพันธ์ระหว่างอุตสาหกรรมการผลิต และอุตสาหกรรมที่ไม่ใช่การผลิต กล่าวคือ กรณีที่การนำเข้าและการผลิตในต่างประเทศทดแทนการผลิตในประเทศ ทำให้สัดส่วนของกิจการที่ไม่ใช่อุตสาหกรรมการผลิตสูงขึ้น เป็นกิจการที่มีผลิตภาพต่ำ หรือ “อุตสาหกรรมบริการ”

โดยหากเกิด Kuudooka ตามลักษณะข้างต้น จะส่งผลทางลบต่อ ๓ ปัจจัยต่อไปนี้ คือ (๑) อัตราการจ้างงาน (๒) ค่าจ้าง และ (๓) ผลิตภาพ ส่งผลให้เกิดปัญหาทางเศรษฐกิจได้

นอกจากนี้ Economic Planning Agency (๑๙๙๔) ยังสรุปว่า Kuudooka มีความสัมพันธ์กับภาวะค่าเงินเยนแข็งค่าอย่างมาก โดยหากเงินเยนแข็งค่าขึ้น จะทำให้การส่งออกเสียความสามารถในการแข่งขัน เนื่องจากปริมาณการนำเข้าเพิ่ม ส่งผลให้การผลิตในประเทศถูกทดแทนโดยการนำเข้า และการผลิตในต่างประเทศ นอกจากนี้ยังทำให้กิจการในประเทศ เป็นกิจการที่ไม่ก่อผลผลิตสำหรับการส่งออก ซึ่งเร่งให้เกิดลักษณะที่ (๓) เกิดการเปลี่ยนโครงสร้างเศรษฐกิจจากการผลิตเป็นการบริการ และเมื่ออุตสาหกรรมการผลิตในประเทศเสื่อมลง เศรษฐกิจญี่ปุ่นกลายเป็น “เศรษฐกิจการบริการ” จะทำให้เสียการจ้างงาน ส่งผลให้ทักษะและเทคโนโลยีของอุตสาหกรรมญี่ปุ่นสูญเสียไป ทำให้รัฐบาลญี่ปุ่นมองว่า Kuudooka เป็นปัญหา

บทที่ ๒ Kuudooka ของประเทศญี่ปุ่น

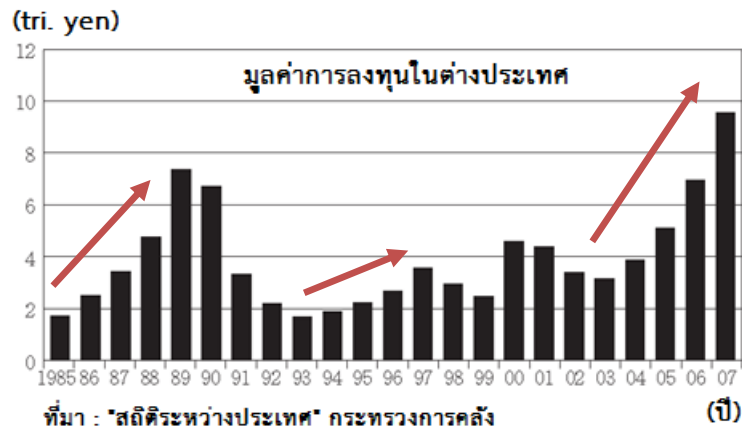
จากวารสารของ The Japan Institute for Labor Policy and Training ซึ่งเป็นหน่วยงานภายใต้ Ministry of Health Labor and Welfare ของประเทศญี่ปุ่น สรุปว่าการเกิด Kuudooka ของประเทศญี่ปุ่นแบ่งออกเป็น ๓ ช่วงด้วยกัน คือ

(๑) กลางทศวรรษ ๑๙๘๐s เนื่องจาก Plaza Agreement ก่อให้เกิดภาวะค่าเงินเยนแข็งค่า

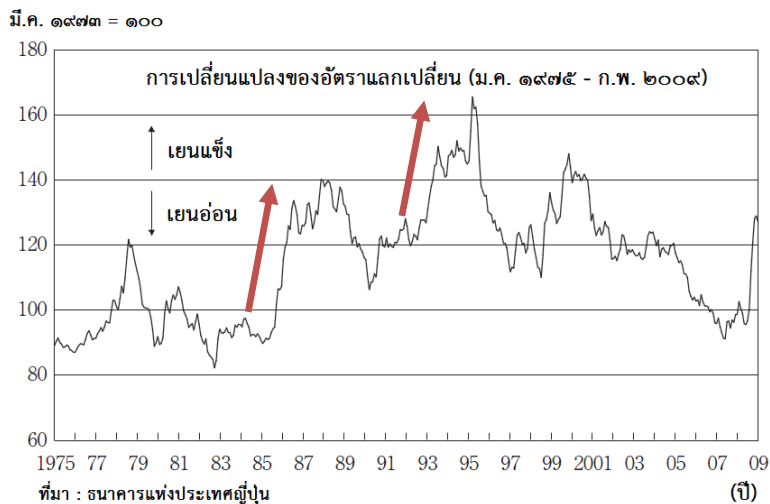
(๒) กลางทศวรรษ ๑๙๙๐s เนื่องจากภาวะค่าเงินเยนแข็งค่าอย่างมาก $1\text{เยน} = ๒๐๐\text{เยน}$

(๓) “ปัจจุบัน” ซึ่งได้เริ่มแล้วในปี ๒๐๐๒ และยังคงต่อเนื่องถึงปัจจุบัน เนื่องจากญี่ปุ่นมีภาวะเศรษฐกิจลดถอยยาวนาน และประเทศเอเชีย และจีนกลายเป็นแหล่งผลิตสำคัญ

โดยในแต่ละช่วงเวลาดังกล่าว จะพบว่ามูลค่าการลงทุนในต่างประเทศเพิ่มสูงขึ้นมากดังที่แสดงในรูปที่ ๑ และจะสอดคล้องกับค่าเงินเยนที่เปลี่ยนแปลงไปตามที่แสดงในรูปที่ ๒



รูปที่ ๑ มูลค่าการลงทุนในต่างประเทศ



รูปที่ ๒ การเปลี่ยนแปลงของอัตราแลกเปลี่ยนเงินเยนต่อดอลลาร์สหรัฐ

ในขณะเดียวกัน Economic and Social Research Institute, Cabinet Office (ESRI) พบว่า หลัง Plaza Agreement Kuudooka ไม่ก่อให้เกิดผลกระทบรุนแรงดังที่ภาคอุตสาหกรรมวิตกกังวลเนื่องจากภายใต้การแข็งค่าขึ้นของเงินเยน ภาคอุตสาหกรรมการผลิตญี่ปุ่นก็ได้ปรับตัวโดย

(๑) พยายามลดต้นทุนการผลิตลงอย่างเต็มที่

(๒) เพิ่มมูลค่าเพิ่มของผลิตภัณฑ์

นอกจากนั้น ภาคอุตสาหกรรมการผลิตยังมีการเตรียมการรองรับสถานการณ์ Kuudooka โดย

(๑) ปรับตัวเพื่อมุ่งเน้นให้เกิดความต้องการภายในประเทศ จากเดิมที่มุ่งเน้นความต้องการจากการส่งออก

(๒) ปรับตัวให้สามารถรองรับความต้องการที่หลากหลาย

ซึ่งในที่สุดภาคอุตสาหกรรมการผลิต ก็สามารถรอดพ้นจากวิกฤติ Kuudooka ได้ แต่ก็พบว่ามี การเปลี่ยนแปลงเกิดขึ้นในโครงสร้างอุตสาหกรรมญี่ปุ่น คือ ภาคอุตสาหกรรมก่อสร้าง และอสังหาริมทรัพย์รองรับการจ้างได้มากขึ้นเมื่อเปรียบเทียบกับยุค ๑๙๘๐-๑๙๘๕ นอกจากนี้ นายกรัฐมนตรี Nakasone และ Takeshita ที่มีนโยบายเน้นการพัฒนาโครงการขนาดใหญ่โดยภาคเอกชน (Minkatsu) เช่น การพัฒนาศูนย์การค้าขนาดใหญ่ เป็นต้น ในระหว่างปี ๑๙๘๖-๑๙๙๐ ก็มีส่วนสำคัญในการเปลี่ยนแปลงดังกล่าวด้วย โดยโครงการขนาดใหญ่ดังกล่าวได้รองรับแรงงานจากภาคการผลิตแทน

ดังนั้น จะเห็นได้ว่าภาคอุตสาหกรรมการผลิตได้พัฒนาการตนเองโดยการเพิ่มมูลค่าเพิ่มของสินค้า และปรับปรุงระบบการผลิตจนทำให้สามารถผ่านพ้นวิกฤตเศรษฐกิจไม่ดีที่เกิดจากภาวะค่าเงินเยนแข็งค่าขึ้นได้ นอกจากนี้ภาคอุตสาหกรรมก่อสร้างก็ได้ทำหน้าที่สำคัญในการรองรับการจ้างงานอีกด้วย

๒.๑ Kuudooka ระยะแรก (ช่วงกลางทศวรรษ ๑๙๘๐s)

Plaza agreement ได้ตกลงกันเมื่อเดือนกันยายน ๑๙๘๕ เพื่อจะลดการเกินดุลการค้าของญี่ปุ่น หรือทำให้รายจ่ายและรายรับของการค้าระหว่างญี่ปุ่น และอเมริกามีความสมดุลกันโดยการปรับอัตราแลกเปลี่ยนเงินเยนให้แข็งค่ามากขึ้น แต่ภาวะค่าเงินเยนแข็งค่าก็ไม่สามารถแก้ปัญหาความไม่สมดุลดังกล่าวได้ และยังส่งผลไม่ดีต่อเศรษฐกิจอีกด้วย

ดังนั้น รัฐบาลจึงออกนโยบายใหม่ อาทิ

(๑) ปรับโครงสร้างมหภาคเศรษฐกิจญี่ปุ่น คือ จากเดิมที่เน้นการส่งออกเป็นหลัก เปลี่ยนเป็นการเน้นความต้องการภายในประเทศแทน

(๒) การพัฒนาโครงการขนาดใหญ่โดยภาคเอกชน ซึ่งนำกำลังของภาคเอกชนไปใช้พัฒนาพื้นที่

ฯลฯ

หลังจากที่นายกรัฐมนตรี NAKASONE ตัดสินใจปรับค่าเงินเยนในปี ๑๙๘๕ ก็ได้ดำเนินปฏิรูปโครงสร้างเพื่อทำให้ภาคเอกชนที่ไม่สามารถแข่งขันได้ในตลาดโลกสามารถรองรับภาวะค่าเงินเยนที่แข็งค่าขึ้นได้ โดยได้มอบหมายให้นาย MAEKAWA อดีตประธานธนาคารแห่งชาติญี่ปุ่นเป็นประธานคณะกรรมการปฏิรูปโครงสร้างดังกล่าว ซึ่งคณะกรรมการฯ ได้มีนโยบาย **“ปรับโครงสร้างเศรษฐกิจญี่ปุ่นโดยการขยายความต้องการภายในประเทศญี่ปุ่น”** และมีมาตรการที่เป็นรูปธรรมดังนี้

- มาตรการด้านการเคหะสถาน
- การส่งเสริมการพัฒนาเมืองอีกครั้ง
- การส่งเสริมการบริโภค
- การส่งเสริมการพัฒนาทรัพยากรทางสังคมในภูมิภาค
- การยกเลิกระบบภาษีที่เป็นประโยชน์ต่อการออมทรัพย์

- การทำให้ถ่านหิน และสินค้าเกษตร ยกเว้นสินค้าเกษตรหลัก เป็นสินค้านำเข้า

ต่อมาในปี ๑๙๘๖ ได้เพิ่มนโยบาย **“ยกระดับคุณภาพชีวิตประชาชน”** นอกจากนั้นได้วางแผนรองรับปัญหาด้านการจ้างงานที่จะเกิดขึ้นเนื่องจากการปรับโครงสร้างดังกล่าวโดยการพัฒนา ๒ ด้าน คือ การพัฒนาความสามารถด้านอาชีพ และการพัฒนาระบบการแลกเปลี่ยนข้อมูลเพื่อแก้ปัญหาความไม่สมดุลด้านการจ้างงานระหว่างภาคอุตสาหกรรมแต่ละภาค ระหว่างอาชีพแต่ละอาชีพ และระหว่างภูมิภาคแต่ละภูมิภาค

ต่อมาในปี ๑๙๘๗ ได้พิจารณามาตรการเพื่อปรับปรุงโครงสร้าง ได้แก่

๑. ขยายความต้องการภายในประเทศ รวมถึงการจัดการทรัพยากรทางสังคม เช่น โครงการพัฒนาขนาดใหญ่ภายใต้ Minkatsu การพัฒนาเมืองอีกครั้ง (Reform) โครงการพัฒนาการใช้ทรัพยากรท้องถิ่น การจัดสาธารณูปโภคสารสนเทศ

๒. การลดระยะเวลาการทำงาน

๓. มาตรการด้านการจ้างงาน

๔. มาตรการสำหรับเศรษฐกิจท้องถิ่น

๕. การอนุรักษ์สิ่งแวดล้อม และโลก

๒.๒ Kuudooka ระยะที่ ๒ (ช่วงกลางทศวรรษ ๑๙๙๐s)

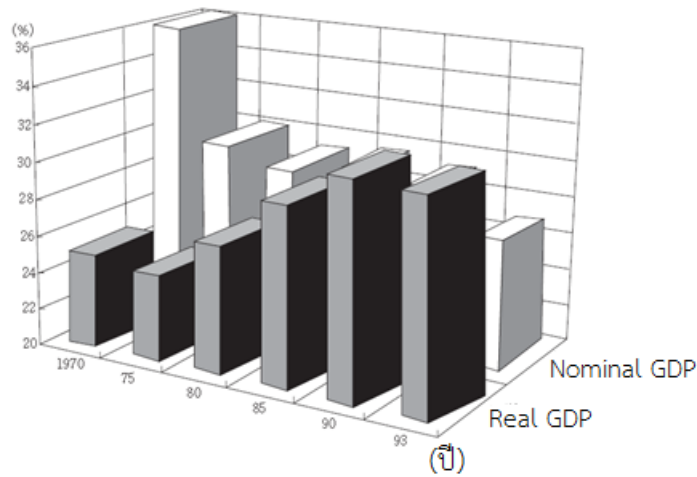
Economic White paper โดย Economic Planning Agency (๑๙๙๔) ได้ระบุเกี่ยวกับ Kuudooka ระยะที่ ๒ ดังนี้ คือ การย้ายแหล่งผลิตจะทำให้การผลิตในประเทศลดลง และเสียโอกาสการลงทุนและการจ้าง ซึ่งระยะสั้น อาจจะได้รับผลกระทบจากการปรับตัวให้เข้ากับการเปลี่ยนแปลงที่มีการนำเข้า และการลงทุนต่างประเทศมากขึ้น แต่ระยะยาวจะมีการเปลี่ยนแปลงในทางบวกด้วย อาทิเช่น

(๑) ขยายขนาดเศรษฐกิจของเอเชียรวมถึงญี่ปุ่น เพราะญี่ปุ่น และประเทศในเอเชียจะแบ่งหน้าที่กันในการผลิต ซึ่งจะทำให้ญี่ปุ่นและประเทศในเอเชียพึ่งพาอาศัยกันและกันในระยะยาว และยังเป็นการส่งเสริมให้เกิดการพัฒนาในภูมิภาคเอเชียร่วมกันได้

(๒) ขยายขนาดเศรษฐกิจของญี่ปุ่นได้ การย้ายฐานการผลิตไปต่างประเทศจะทำให้เหลือทรัพยากรต่างๆ มากขึ้น ซึ่งหากนำทรัพยากรเหล่านี้ ไปใช้ในสาขาที่มีมูลค่าเพิ่มสูงได้ จะเป็นการเพิ่มประสิทธิภาพของอุตสาหกรรมญี่ปุ่นทั้งหมด เศรษฐกิจโดยรวมก็จะขยายตัวด้วย

(๓) เพื่อให้ Kuudooka ผลักดันให้เกิดการพัฒนาใหม่ๆ นั้น สิ่งที่สำคัญ คือ การสร้างความสัมพันธ์แบบพึ่งอาศัยซึ่งกันและกันกับประเทศในเอเชียอย่างลึกซึ้ง และยกระดับของโครงสร้างอุตสาหกรรม และการค้าร่วมกัน

อย่างไรก็ตาม Economic Planning Agency (๑๙๙๕) วิเคราะห์ว่าไม่ว่าเชิง Nominal GDP เชิง Real GDP หรือ เชิงการจ้างก็ตาม **ไม่ได้เกิด Kuudooka ที่มีขนาดอุตสาหกรรมการผลิตเล็กลง** เพราะภาคอุตสาหกรรมการผลิตมีพัฒนามูลค่าเพิ่มให้สูงขึ้น และมีการจ้างคงตัว หรือเพิ่มขึ้นหลัง ๑๙๘๐s (รูปที่ ๓)



รูปที่ ๓ สัดส่วนของภาคอุตสาหกรรมการผลิตใน GDP

๒.๓ Kuudooka “ปัจจุบัน” ซึ่งได้เริ่มแล้วในปี ๒๐๐๒ และยังคงต่อเนื่องถึงปัจจุบัน

Trade White paper ปี ๒๐๐๑ ของกระทรวงเศรษฐกิจการค้าและอุตสาหกรรม (METI) ซึ่งให้เห็นการเปลี่ยนแปลง และผลกระทบที่คาดว่าจะเกิดขึ้น ดังนี้

(๑) ขนาดอุตสาหกรรมผลิตของญี่ปุ่นเล็กลง อาทิ อัตราการเปิดธุรกิจใหม่ต่ำลง ทำให้จำนวนสถานประกอบการ และแรงงานน้อยลง (การสำรวจสถิติสถานประกอบการของ Statistics Department, the Management and Coordination Agency)

(๒) มีปัญหาด้านจัดหาแรงงานทักษะ และสืบทอดทักษะเทคโนโลยี

(๓) ความเสียเปรียบด้าน business infrastructure ทำให้ความสามารถในการแข่งขันของญี่ปุ่นต่ำลง แต่อย่างไรก็ดี เนื่องจากปัจจุบันยังถือว่าอยู่ในช่วง Kuudooka และ Kuudooka ในช่วงที่ผ่านมา มีผลกระทบน้อย จึงยังไม่มีผลสรุปผล Kuudooka ยุคปัจจุบัน

บทที่ ๓ ผลกระทบจาก Kuudooka

๓.๑ ผลกระทบจาก Kuudooka ต่อทักษะเทคโนโลยี

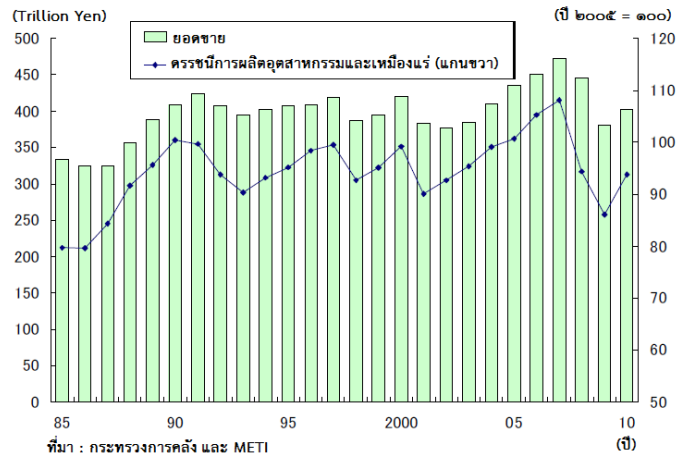
นักวิจัยกล่าวว่า เนื่องจากญี่ปุ่นมีทักษะเทคโนโลยีสูงที่ประเทศอื่นเลียนแบบได้ไม่ง่าย ดังนั้น จะไม่เกิด Kudouka รุนแรงมากนัก นอกจากนี้ ในปี ๑๙๙๖ กระทรวงการค้า และอุตสาหกรรม (Ministry of International Trade and Industry : MITI) มีความเห็นว่า การย้ายฐานผลิตสินค้าจำนวนมากไปต่างประเทศนั้น ไม่ทำให้เกิด Kuudooka แต่ทำให้เป็นการยกระดับการผลิตของอุตสาหกรรมของญี่ปุ่นให้สูงขึ้นกว่าปัจจุบันที่เป็น Mass Production นอกจากนี้ ถึงแม้ว่าบริษัทญี่ปุ่นทำ R&D ภายในญี่ปุ่นเป็นส่วนใหญ่ก็ตาม หากสถานที่ผลิตจริงในต่างประเทศ และสถานที่ทำ R&D ในประเทศมีความสัมพันธ์น้อยลง ระดับเทคโนโลยีอาจจะได้รับผลกระทบในทางลบ ดังนั้น ต่อไปนี้ จะต้องมีมาตรการที่ทำให้เกิดความร่วมมือระหว่างสถานที่ผลิตจริงในต่างประเทศ และสถานที่ทำ R&D ในประเทศ และหากการลงทุน R&D ในประเทศลดต่ำลง ระบบ R&D ในประเทศลดลง อาจส่งผลกระทบต่อการลงทุนของระดับเทคโนโลยีได้ นอกจากนี้ ภาคเอกชนวิตกกังวลว่าการลงทุนต่างประเทศอาจทำให้สูญเสียเทคโนโลยีไป ซึ่งเทคโนโลยีเป็นสิ่งที่จำเป็นต้องมีเพื่อทำให้มูลค่าเพิ่มสูงขึ้น

SME White Paper ๑๙๙๗ ของ Small and Medium Enterprise Agency. ระบุว่าบริษัทญี่ปุ่นส่วนมากมักรักษาระดับ “โรงงานแม่” ไว้ที่ประเทศญี่ปุ่น (มีฝ่าย R&D และทำการทดลองผลิตสินค้ามูลค่าสูง) ด้านเทคโนโลยีจึงได้รับผลกระทบจาก Kuudooka น้อยกว่าด้านการผลิต และการจ้าง

๓.๒ ผลกระทบจาก Kuudooka ต่อบริษัทขนาดกลาง และย่อม

ในปี ๑๙๙๕ Small and Medium Enterprise Agency มีความเห็นว่า หากอุตสาหกรรมการผลิตลงทุนต่างประเทศมากขึ้น อาจจะทำให้บริษัทขนาดกลาง และย่อม (SMEs) จ้างคนน้อยลง และ/หรือ เปลี่ยนหรือปิดกิจการได้ เพราะบริษัทแม่สั่งซื้อน้อยลง หรือไม่ซื้อ บริษัท SMEs ที่เป็นผู้รับจ้างช่วงจะต้องแข่งขันกับผลิตภัณฑ์นำเข้าไม่ว่าจะเป็นสินค้าหรือชิ้นส่วน ท้ายที่สุดยอดขายจะน้อยลง หรืออาจจะไม่มีเลยก็ได้แต่อย่างไรก็ดี ผลกระทบที่เกิดขึ้นมีทั้งทางบวกและทางลบ โดยผลกระทบทางบวกคือ ทำให้เกิดการ “กระตุ้นการส่งออกสินค้าประเภททุน” และ “กระตุ้นการส่งออกสินค้าประเภทกลางน้ำ” เพราะแหล่งการผลิตต่างประเทศต้องการ สำหรับผลกระทบทางลบ คือ “การส่งออกจากญี่ปุ่นลดลง” และ “เพิ่มการนำเข้า” เพราะเริ่มมีการผลิตในต่างประเทศ ซึ่ง SME Whitepaper สรุปว่าช่วงหลังของยุค ๑๙๘๐ ถึง ปี ๑๙๙๒ บริษัท SMEs ได้รับผลกระทบทางบวกมากกว่า

นอกจากนั้นในภาพรวมด้านอุตสาหกรรม จะพบว่ายอดขายและดัชนีการผลิตภาคอุตสาหกรรมและเหมืองแร่มีแนวโน้มสูงขึ้น ซึ่งเป็นผลมาจากความต้องการสินค้าประเภททุน และสินค้าประเภทกลางน้ำ รวมถึงการปรับตัวของผู้ผลิตที่ทำการลดต้นทุน และเน้นไปที่สินค้าที่มีมูลค่าเพิ่มสูงขึ้นนั่นเองดังจะเห็นได้จากรูปที่ ๔



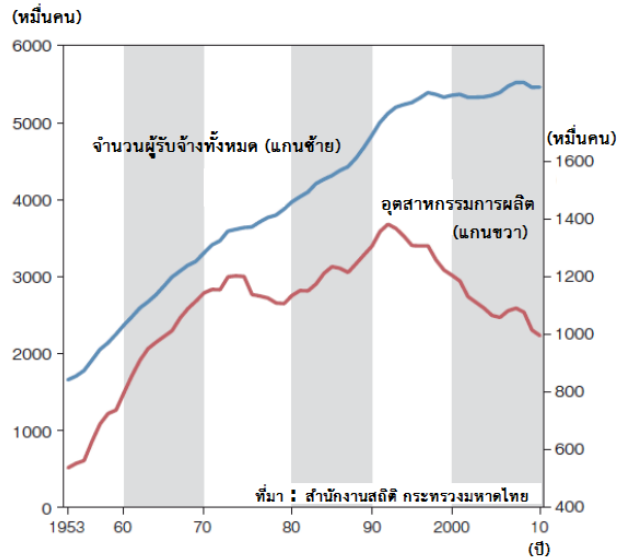
รูปที่ ๔ ยอดขายและดัชนีการผลิตภาคอุตสาหกรรมและเหมืองแร่

๓.๓ ผลกระทบจาก Kuudooka ต่อการจ้างงาน

ในปี ๑๙๙๔ กระทรวงแรงงาน ได้วิเคราะห์ผลกระทบจากการลงทุนในต่างประเทศของภาคเอกชนต่อการจ้างงาน และสรุปว่าหากบริษัทไปลงทุนต่างประเทศมากขึ้น จะมีโอกาสที่การจ้างงานจะลดลงได้ โดยเฉพาะอย่างยิ่งในอุตสาหกรรมการผลิต เมื่อบริษัทแม่ลงทุนในต่างประเทศ จะทำให้บริษัทที่รับจ้างช่วงได้รับผลกระทบอย่างมาก ดังนั้น เพื่อป้องกัน Kuudooka จึงควรมีมาตรการดังนี้

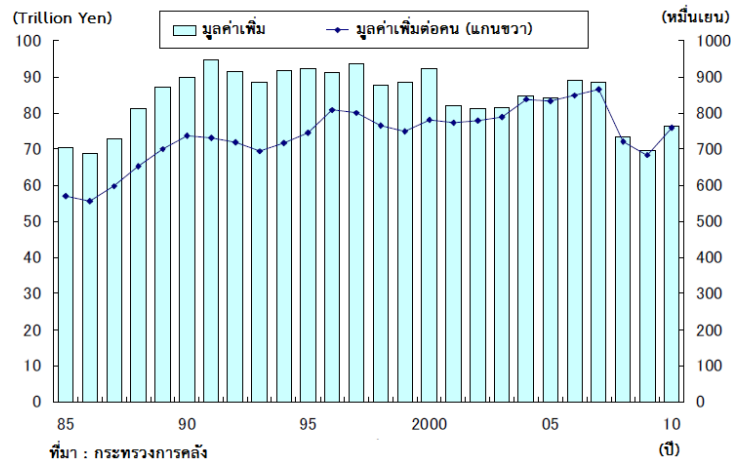
- เพิ่มความสามารถในการพัฒนาเทคโนโลยี (รวมถึงบริษัทรับจ้างช่วง)
- ต้องไม่แข่งขันด้านราคากับต่างประเทศ ต้องผลิตสินค้ามูลค่าเพิ่มสูง
- สร้างธุรกิจ R&D
- พัฒนาทรัพยากรมนุษย์
- กระจายแรงงานอย่างมีประสิทธิภาพ
- เพิ่มผลิตภาพอย่างต่อเนื่อง

ในปี ๑๙๙๕ Economic Planning Agency คาดการณ์ว่า “หากเพิ่มการนำเข้า การผลิตในประเทศจะถูกทดแทน ทำให้การจ้างแรงงานลดน้อยลง” และวิเคราะห์ว่าส่วนที่การนำเข้ามีมากขึ้นนั้น คือ สินค้าที่มีมูลค่าเพิ่มต่ำ ซึ่งญี่ปุ่นกำลังเริ่มแบ่งหน้าที่กันระหว่างประเทศต่างๆ เช่น ญี่ปุ่นจะผลิตสินค้าที่มีมูลค่าเพิ่มสูง ดังนั้น ไม่ใช่ว่าการเพิ่มการนำเข้า จะทำให้การจ้างงานในประเทศลดลง ในทางกลับกัน การลงทุนต่างประเทศอาจเพิ่มการจ้างงานในประเทศในระยะสั้น เพราะข้อมูลของภาคอุตสาหกรรมการผลิตทั้งหมดตั้งแต่ปี ๑๙๘๓-๑๙๙๔ แสดงให้เห็นว่า เมื่อมีการลงทุนต่างประเทศมากขึ้น มีการจ้างงานมากขึ้นด้วย แต่อย่างไรก็ดีในระยะยาวพบว่าการจ้างงานในภาคอุตสาหกรรมลดลง แต่การจ้างงานในภาคส่วนอื่น เช่น ภาคก่อสร้าง ภาคบริการ เป็นต้น มากขึ้น ดังที่แสดงในรูปที่ ๕



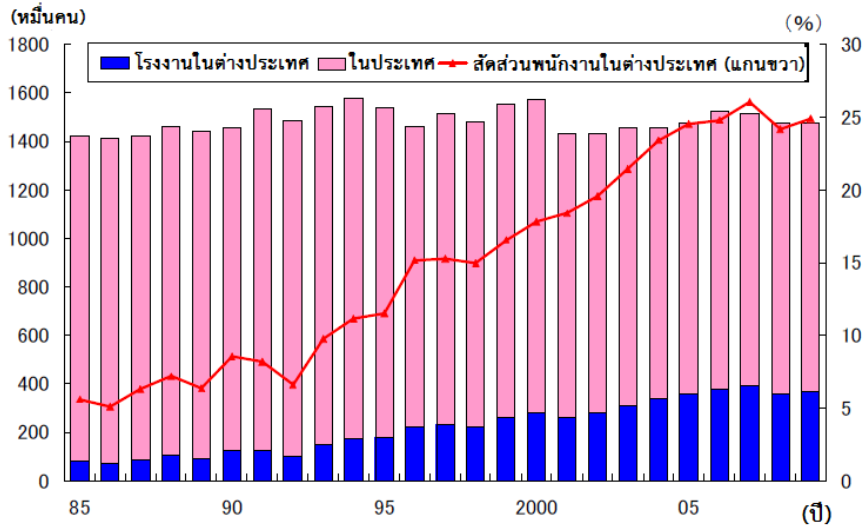
รูปที่ ๕ จำนวนผู้รับจ้างทั้งหมด และผู้รับจ้างในภาคอุตสาหกรรมการผลิต

ในปี ๑๙๙๗ กระทรวงแรงงาน ได้ระบุว่า ภาคเอกชนญี่ปุ่นแบ่งหน้าที่ได้อย่างชัดเจน การขยายการผลิตในต่างประเทศ และการขยายการนำเข้า นั้น ส่งผลกระทบต่อทางบวกสำหรับเศรษฐกิจญี่ปุ่น เพราะมีผลให้ภาคอุตสาหกรรมมีผลิตภัณฑ์ที่มีมูลค่าสูงขึ้น ในขณะที่เดียวกันก็มีผลิตภาพสูงขึ้นอีกด้วยดังแสดงในรูปที่ ๖ แต่อย่างไรก็ดีก็ส่งผลกระทบต่อการจ้างในระดับบริษัทและภาคอุตสาหกรรมแต่ละราย และรวมถึงท้องถิ่นด้วย เพราะจากการสำรวจพบว่า การลงทุนต่างประเทศของบริษัทส่วนใหญ่ ทำให้ในภาคอุตสาหกรรมการผลิตเกิดการลดการจ้างงานมากกว่าเพิ่มการจ้างงาน (รูปที่ ๔)



รูปที่ ๖ มูลค่าเพิ่ม และมูลค่าเพิ่มต่อคน

การสำรวจผู้ประกอบการโดย Ministry of International Trade and Industry (ปี ๑๙๙๑, ๑๙๙๔ และ ๑๙๙๕) แสดงให้เห็นว่า ผู้ประกอบการไม่ได้ลดการจ้างงานเพื่อไปลงทุนต่างประเทศ แต่นำส่วนที่จะจ้างคนเพิ่มในประเทศ ไปขยายการลงทุนในต่างประเทศแทนดังที่แสดงในรูปที่ ๗ แต่อย่างไรก็ดีการลงทุนโดยตรงในเอเชีย และนำเข้าสินค้าแทนการผลิตในประเทศนั้น ทำให้อัตราการจ้างงานของภาคอุตสาหกรรมในประเทศลดลงดังที่แสดงในรูปที่ ๔ โดยเฉพาะอย่างยิ่ง จะเห็นได้ชัดเจนในอุตสาหกรรมสิ่งทอ เสื้อผ้า อิเล็กทรอนิกส์ และเครื่องการสื่อสาร ตัวอย่างเช่น อุตสาหกรรมอิเล็กทรอนิกส์ ไม่ได้เพิ่มจำนวนคนงานช่วงยุค ๑๙๙๐ ในทุกภูมิภาคญี่ปุ่น ในขณะที่บริษัทลูกในภูมิภาคเอเชียมีอัตราการเพิ่มจำนวนคนงานสูง



รูปที่ ๗ สัดส่วนระหว่างพนักงานภายในประเทศกับพนักงานต่างประเทศ

บทที่ ๔ มาตรการรองรับ Kuudooka ของญี่ปุ่น

๔.๑ มาตรการรองรับ Kuudooka ระยะแรก (ช่วงกลางทศวรรษ ๑๙๘๐s)

๔.๑.๑ แผนการบริหารเศรษฐกิจ ๕ ปี

เมื่อวันที่ ๒๓ พ.ค. ๑๙๘๘ รัฐบาลได้เสนอแผนทางเศรษฐกิจระยะ ๕ ปี ตั้งแต่ ๑๙๘๘-๑๙๙๒ โดยมี ความคิดว่า “ประเทศญี่ปุ่นจะแก้ปัญหาความไม่สมดุล โดยปรับเปลี่ยนโครงสร้างเศรษฐกิจให้เป็นการเน้นความต้องการในประเทศเป็นหลัก และการเปลี่ยนแปลงนี้จะเป็นการยกระดับคุณภาพชีวิตของประชาชนได้” ซึ่งในแผนดังกล่าวได้ชี้ ประเด็นปัญหาต่างๆ ที่ต้องดำเนินการ ดังนี้

๑. ความไม่สมดุลกันของรายรับ และรายจ่ายระหว่างประเทศ
๒. คุณภาพชีวิตของประชาชน
๓. การดำเนินการการปรับโครงสร้างสังคม และพัฒนาเศรษฐกิจและสังคมท้องถิ่นอย่างมีสมดุล

โดยการเน้นความร่วมมือระหว่างประเทศ การส่งเสริมนำเข้า การเปิดตลาด และการผ่อนคลาย กฎระเบียบ แต่ยังไม่มีความชัดเจนว่าการปรับเปลี่ยนโครงสร้างเศรษฐกิจจะช่วยให้คุณภาพชีวิตของประชาชนอุดม สมบูรณ์มากขึ้นได้อย่างไร

ทั้งนี้ นโยบายเศรษฐกิจที่ผ่านมาจนถึงยุค ๑๙๗๐ จะเป็นนโยบายที่ส่งเสริมแต่ละอุตสาหกรรมอย่าง ครอบคลุม แต่ในยุคดังกล่าวข้างต้น นโยบายมีแนวโน้มที่จะเปลี่ยนมาเป็นการปฏิรูประบบมากขึ้น

๔.๑.๒ นโยบายส่งเสริมการพัฒนาโครงการขนาดใหญ่โดยภาคเอกชน (MINKATSU)

MINKATSU Project คือ “การใช้ความสามารถ และเงินทุนของภาคเอกชน เพื่อลดภาระทางการเงิน ของรัฐบาล พร้อมทั้งสามารถบรรลุวัตถุประสงค์ในการขยายความต้องการภายในประเทศ”

(๑) แผนการพัฒนาแห่งชาติ ฉบับที่ ๔ (ปี ๑๙๘๘-๒๐๐๐)

จากการทบทวนแผนการพัฒนาแห่งชาติ ฉบับที่ ๓ (ปี ๑๙๗๗-๑๙๘๗) พบว่าผลที่เกิดขึ้นไม่เป็นไป ตามที่คาดการณ์ไว้ อาทิเช่น อุตสาหกรรมบริการมีอัตราเติบโตสูงกว่าอุตสาหกรรมการผลิต ภาค Hokkaido และ ภาค Tohoku มีอัตราการเติบโตโดยอดขายจากภาคอุตสาหกรรมน้อย โรงงานไม่ได้ย้ายไปต่างจังหวัดเท่าไร เป็นต้น จึงมี การทบทวน และแก้ไขโดยสรุปดังนี้ (ปี ๑๙๘๖-๒๐๐๐)

- ส่งเสริมอุตสาหกรรมแต่ละท้องถิ่น ควบคู่กับส่งเสริมการกระจาย หรือย้ายโรงงาน
- ส่งเสริมอุตสาหกรรมหลายภาคส่วน รวมถึงการบริการ
- พัฒนาด้านการแพทย์ การศึกษา สาธารณสุข ซึ่งเป็น “พื้นฐานอุตสาหกรรมเบา”
- แก้ปัญหาการมุ่งไปยังกรุงโตเกียวเป็นศูนย์กลางมากเกินไป และกระจายศูนย์กลางไปทั่วประเทศ
- เมืองศูนย์กลางในภูมิภาค หรือ อำเภอเมืองในภูมิภาค เช่น Sapporo Fukuoka & Kitakyushu จะ สร้าง “ศูนย์กลางอุตสาหกรรม และเทคโนโลยีที่มีเอกลักษณ์”

นอกจากนั้น ในแผนการดังกล่าวก็ยังมี การอ้างถึงการผ่อนคลายระเบียบ และการใช้กำลังภาคเอกชน เพื่อบรรลุวัตถุประสงค์ดังกล่าว ซึ่งแผนการพัฒนาแห่งชาติ ฉบับที่ ๔ นี้ เป็นพื้นฐานของแผนการบริหารเศรษฐกิจ ๕ ปี

(๒) กฎหมาย MINKATSU และโครงการ MINKATSU

ในกลางปี ๑๙๘๕ กระทรวงโยธาธิการ และกระทรวงการค้าและอุตสาหกรรม (MITI) เริ่มวางแผนออกกฎหมายเรื่อง MINKATSU โดยเฉพาะ MITI วางแผนออกกฎหมายว่าด้วยการใช้กำลังภาคเอกชน และมุ่งก่อตั้ง Joint public-private venture ที่จะก่อสร้างอาคารสถานที่ขนาดใหญ่ที่เป็นพื้นฐานของการส่งเสริมอุตสาหกรรมท้องถิ่น เช่น อาคารสถานที่ R&D สารสนเทศ และการแลกเปลี่ยนข้อมูลนานาชาติ ซึ่งโครงการที่ผ่านการคัดเลือกจาก MITI มีดังนี้

- Research core เป็นศูนย์การค้นคว้าที่ส่งเสริม และยกระดับการวิจัยโครงสร้างทางอุตสาหกรรม มี ๔ อาคารสถานที่รวมกัน ได้แก่ ห้องปฏิบัติการทดลองและการวิจัยแบบเปิด สถานที่วิจัยสำหรับวิศวกร สถานที่การแลกเปลี่ยนเรียนรู้ และสถานที่พัฒนาบริษัทแบบ R&D (Venture business incubator)
- อาคารสถานที่วางแสดงสินค้านานาชาติ และหอประชุมนานาชาติ เป็นสถานที่ส่งเสริมการแลกเปลี่ยนทางเศรษฐกิจนานาชาติที่มุ่งขยายการนำเข้า และกลายเป็นศูนย์ธุรกิจนานาชาติ
- New Media Center เป็นสถานที่มีเป้าหมายเพื่อให้ชุมชนได้เข้าถึงเทคโนโลยีสารสนเทศ (ศูนย์ข้อมูลชุมชน ห้องแสดง New Media และห้องฝึกอบรมคอมพิวเตอร์)

๔.๒ มาตรการรองรับ Kuudooka ระยะที่ ๒ (ช่วงกลางทศวรรษ ๑๙๙๐s)

Kansai Institute for Social and Economic Research (KISER) ได้รับมอบหมายการวิจัยจาก Economic and Social Research Institute(ESRI), Cabinet Office, Government of Japan และสรุปรายงานวิจัยเมื่อปี ๒๐๐๓ เกี่ยวกับปัญหา Kuudooka และสรุปมาตรการรองรับ Kuudooka ๓ ด้านดังนี้

๑. นโยบายส่งเสริมการลงทุนในญี่ปุ่น
๒. นโยบายสร้างอุตสาหกรรมใหม่ และบริษัทใหม่ขึ้น
๓. นโยบายส่งเสริมและพัฒนาเทคโนโลยี

๔.๒.๑ นโยบายส่งเสริมการลงทุนในญี่ปุ่น

เริ่มเมื่อปี ๑๙๙๔ เช่น การผ่อนคลายกฎระเบียบ การแก้ปัญหาต้นทุนสูง มาตรการด้านการเงิน นโยบายส่งเสริม M&A ระหว่างบริษัทญี่ปุ่น การพัฒนาและส่งเสริมระบบข้อมูล และการใช้ที่ปรึกษา การจัดระบบการดูแลบริษัทข้ามชาติในต่างจังหวัด การทำให้ระบบการกระจายสินค้าชัดเจนขึ้น มาตรการเกี่ยวข้องกับการจ้างงาน และการดำรงชีวิต การเพิ่มความโปร่งใสในการจัดซื้อของภาครัฐ

นโยบายเหล่านี้มีเป้าหมายว่าจะลดต้นทุนในการลงทุนของกิจการบริษัทข้ามชาติ และพบว่า การลงทุนเพิ่มขึ้นเป็น ๔ เท่าหลังจากนโยบายนี้ออกมา ซึ่งเห็นได้อย่างชัดเจนว่านโยบายนี้ได้ผลดี แต่ถ้าถือว่า Kuudooka เป็นปัญหาสำหรับอุตสาหกรรมการผลิต นโยบายนี้แทบจะไม่ส่งผลต่ออุตสาหกรรมการผลิตเลย เพราะการลงทุนที่ญี่ปุ่นเองเพิ่มขึ้น แต่การลงทุนในอุตสาหกรรมการผลิตที่ญี่ปุ่นมีสัดส่วนน้อย

๔.๒.๒ นโยบายสร้างอุตสาหกรรมใหม่ และบริษัทใหม่

นโยบายสร้างอุตสาหกรรมใหม่ และบริษัทใหม่นั้น KISER ประเมินว่าเป็นส่วนหนึ่งของ “นโยบายเพื่อปรับปรุงโครงสร้างเศรษฐกิจ” ซึ่งเป็นนโยบายต่างๆ ที่ Keizai Doyukai (Japan Association of Corporate Executives) เสนอแก่รัฐบาล เมื่อปี ๑๙๙๓ เพื่อให้เป็นแนวทางการปฏิรูปโครงสร้างเศรษฐกิจญี่ปุ่นและในยุค ๑๙๙๐ รัฐบาลก็มีการดำเนินการบางส่วน

(๑) การยกเลิก หรือผ่อนคลายนโยบาย

หัวข้อ	ผลการดำเนินการ	ผลประเมิน
การยกเลิก หรือผ่อนคลายนโยบาย	รัฐบาลชุด Hosokawa ได้เร่งผ่อนคลายนโยบาย	สำเร็จ
กฎหมายว่าด้วยการผ่อนคลายนโยบาย	ไม่ได้ออก	ไม่สำเร็จ
การแต่งตั้งคณะกรรมการปกครอง	ไม่ได้แต่งตั้ง	ไม่สำเร็จ

(๒) นโยบายการส่งเสริมการแข่งขัน รวมถึงให้ความสำคัญกับการกำกับดูแล

หัวข้อ	ผลการดำเนินการ	ผลประเมิน
คณะกรรมการการค้ายุติธรรม	ทำให้แข็งแกร่งมากขึ้น	สำเร็จ
นโยบายการส่งเสริมการแข่งขัน	ทำให้แข็งแกร่งมากขึ้น ซึ่งทำให้เกิดการปรับกฎหมายว่าด้วยการห้ามการผูกขาด (Anti-Monopoly Act) ภายหลัง	สำเร็จ

(๓) การตั้งเป้าหมายนโยบายเศรษฐกิจมหภาคแบบไม่มีผลผูกมัด

หัวข้อ	ผลการดำเนินการ	ผลประเมิน
เป้าหมายที่จะลดกำไรบัญชีเดินสะพัด (current-account surplus)	ได้อภิปราย แต่ไม่ได้ยอมรับ	ไม่สำเร็จ
เพิ่มความต้องการภายในประเทศ	ไม่ได้อภิปราย	ไม่สำเร็จ

(๔) การลงทุน

หัวข้อ	ผลการดำเนินการ	ผลประเมิน
การดำเนินแผนการลงทุนภาครัฐ	ได้วางแผนเมื่อปี ๑๙๙๔ แผนมีมูลค่า ๖๓๐ ล้านเยนช่วงปี ๑๙๙๕-๒๐๐๔ ได้มีการปรับปรุงเมื่อปี ๑๙๙๗ แผนใหม่มีมูลค่าเดิม ช่วงปี ๑๙๙๕-๒๐๐๗ (๑๓ปี) ซึ่งขยายความต้องการในประเทศได้ ถูกยกเลิกภายใต้รัฐบาลชุด นรม. Koizumi โดยได้ใช้เพียง ๒๔๐ ล้านเยนช่วงปี ๑๙๙๕-๒๐๐๐	ไม่สำเร็จ

KISER ได้ประเมินประสิทธิภาพของนโยบายทั้งหมดว่า ยุค ๑๙๙๐ นโยบายมหภาคเพื่อขยายความต้องการในประเทศยังไม่เพียงพอ แต่การผ่อนคลายนโยบายน่าจะส่งผลดีต่อการขยายความต้องการในประเทศ

๔.๒.๓ นโยบายส่งเสริมและพัฒนาเทคโนโลยี

KISER ประเมินว่านโยบายส่งเสริมและพัฒนาเทคโนโลยีเป็นส่วนหนึ่งของ “นโยบายเพื่อปรับปรุงโครงสร้างอุตสาหกรรม” และมีการศึกษา scenario เรื่องหนึ่งที่วิเคราะห์ผลกระทบต่อการทำงานของ โดยตั้งสมมติฐานว่า จะมีผลกระทบจาก Kuudooka มากเมื่อเงื่อนไขต่อไปนี้จะเกิดขึ้น

เงื่อนไข	ผลกระทบต่อการทำงานของ	ความจริงในปี ๒๐๐๐	ผล
เศรษฐกิจพึ่งการนำเข้ามากขึ้น	คนทำงานน้อยลง และอัตราว่างงานสูงขึ้น	ไม่สูงขึ้นเท่าที่คาดการณ์	ไม่แรง Kuudooka
ความต้องการสุดท้ายเติบโตน้อย (final demand) และอัตราการเติบโตต่ำ	ภาคอุตสาหกรรมจะจ้างงานน้อยลงมาก แต่เชิงสัดส่วนไม่มาก	ต่ำกว่าการคาดการณ์	แรง Kuudooka
ความแตกต่างราคาสินค้าระหว่างภายในประเทศและต่างประเทศจะหายไป (ยกเว้น อาหาร น้ำประปา ไฟฟ้า และก๊าซ)	อุตสาหกรรมที่ไม่ใช่การผลิตจะแบ่งเป็น แบบเติบโตมากขึ้น (การบริการ การขนส่ง และการสื่อสาร) และแบบถดถอยลง (การก่อสร้าง การขายส่ง และการขายปลีก)	ราคาสินค้ายังแตกต่างกันในหลายด้าน	แรง Kuudooka
มูลค่าการลงทุนสาธารณูปโภคจะถึง ๕๓๐ ล้านล้านบาท	(ไม่ระบุ)	ไม่ถึง	แรง Kuudooka

KISER ได้ประเมินผลการดำเนินการนโยบายเพื่อปรับปรุงโครงสร้างอุตสาหกรรม ซึ่งรัฐบาลได้วางแผนและดำเนินการนโยบายต่างๆ ตั้งแต่ปี ๑๙๙๔ ดังนี้

- (๑) แก้ไข ปรับปรุงกฎระเบียบเกี่ยวกับบริษัท
- (๒) การผ่อนคลากระเบียบ
- (๓) สนับสนุนการเงินแก่ venture business
- (๔) พิจารณาลดภาษีนิติบุคคล
- (๕) สนับสนุนบริษัทขนาดกลาง และย่อมที่มีความสร้างสรรค์

และยังมีนโยบายเกี่ยวกับ “การจัดการโครงสร้างพื้นฐาน” เพื่อสร้างอุตสาหกรรมใหม่ เช่น

- (๖) พัฒนาทรัพยากรมนุษย์ที่มีความคิดสร้างสรรค์ และจิตวิญญาณผู้ประกอบการ
- (๗) ส่งเสริม R&D เฉพาะราย
- (๘) ยกระดับเทคโนโลยีการสื่อสารและสารสนเทศ
- (๙) พัฒนาอุตสาหกรรมที่มีศักยภาพการเติบโต (๗ ประเภทในปี ๑๙๙๔ และขยายถึง ๑๕ ประเภทในปี ๑๙๙๗)

ประเภทอุตสาหกรรมที่คาดว่าจะเติบโต โดยคาดการณ์เมื่อ ๑๙๙๓-๑๙๙๔ มีดังนี้

ประเภทอุตสาหกรรม	อัตราการเติบโต (เทียบกับปี)
วัฒนธรรม และสันทนาการ	๑.๔๘ เท่า (๑๙๙๑)
การสอนวิชาชีพ การแนะนำทางเลือกหลังเรียนจบ และการจัดหางาน	๑.๖๕ เท่า (๑๙๙๑)
สนับสนุนการค้าปลีก (งานบ้าน เลี้ยงเด็ก ฯลฯ)	๒.๐๔ เท่า (๑๙๘๙)
อุตสาหกรรมผู้สูงอายุ	๑.๖๙ เท่า (๑๙๘๙, ๑๙๙๐)
สนับสนุนสุขภาพ	๑.๗๑ เท่า (๑๙๙๐)
สนับสนุนความปลอดภัย	๒.๔๓ เท่า (๑๙๙๑)
อนุรักษ์สิ่งแวดล้อม	๑.๒๙ เท่า
(บำบัดขยะอุตสาหกรรม)	๒.๐๖ เท่า (๑๙๙๐)

ประเภทอุตสาหกรรมที่คาดว่าจะเติบโตอย่างรวดเร็ว โดยคาดการณ์เมื่อ ๑๙๙๓-๑๙๙๔ มีดังนี้

ประเภทอุตสาหกรรม	อัตราการเติบโต (เทียบกับปี)	สำเร็จหรือไม่
การแพทย์	๓.๖๘ เท่า (๑๙๙๐)	ไม่
ความบันเทิง	๑.๕๒ เท่า (๑๙๙๐)	ไม่
อาหารสำเร็จรูป (แบบนำกลับบ้าน)	๒.๕๓ เท่า (๑๙๙๐)	ไม่
Reformation ที่อยู่อาศัย	๑.๖๒ เท่า (๑๙๙๐)	สำเร็จ
Online Shopping	๒.๐๕ เท่า (๑๙๙๐)	ไม่
ร้านสะดวกซื้อ	๑.๙๖ เท่า (๑๙๙๐)	สำเร็จ

ประเภทอุตสาหกรรมที่คาดว่าจะเติบโต โดยคาดการณ์เมื่อ ๑๙๙๗ มีดังนี้ (ยกเว้นประเภทที่ซ้ำกับด้านบน)

ประเภทอุตสาหกรรม	หมายเหตุ
Supporting	ยังได้รับการคาดหวังว่าจะเติบโตต่อเมื่อ พ.ศ. ๒๐๐๒
การจัดการทางสิ่งแวดล้อมเมือง	ไม่มีการคาดการณ์เป็นตัวเลข
เกี่ยวกับทรัพยากรมนุษย์	ไม่มีการคาดการณ์เป็นตัวเลข
การบิน และอวกาศ	ไม่มีการคาดการณ์เป็นตัวเลข
เกี่ยวกับทะเล	ไม่มีการคาดการณ์เป็นตัวเลข
ด้านที่เกี่ยวข้องกับต่างประเทศ เช่น International Logistic, Convention ฯลฯ	ไม่มีการคาดการณ์เป็นตัวเลข

มาตรการเพื่อส่งเสริม และพัฒนาเทคโนโลยี ตามนโยบาย “สร้างประเทศด้วยวิทยาศาสตร์ และเทคโนโลยี” เมื่อปี ๑๙๙๕ และ ๑๙๙๖ ตัวอย่างเช่น การส่งเสริม R&D แนวหน้า และเฉพาะราย เช่น การวิจัยพื้นฐาน การส่งเสริม R&D ที่สร้างอุตสาหกรรมใหม่ได้ การจัดการเครือข่ายข้อมูลการวิจัย การส่งเสริมฐานข้อมูล และพัฒนา software การอำนวยความสะดวกด้าน R&D เช่น การแลกเปลี่ยนการวิจัย และระบบทรัพย์สินปัญญา การพัฒนาทรัพยากรมนุษย์สายวิทย์ที่มีความสร้างสรรค์ การเพิ่มลงทุน R&D ของรัฐเป็น ๒ เท่าในระยะสั้น เป็นต้น

KISER คาดการณ์เมื่อปี ๑๙๙๓ เกี่ยวกับประเภทอุตสาหกรรมที่คาดว่าจะมีการพัฒนาทางเทคโนโลยี ทำให้มีขนาดตลาดที่เติบโตขึ้นมากในปี ๒๐๐๐ ดังนี้

ประเภทอุตสาหกรรม	ขนาดตลาดในปี ๒๐๐๐	ความจริง ณ ปี ๒๐๐๐
เกษตรชีวภาพ (Bio-Agriculture)	๐.๑๖ ล้านล้านเยน	ไม่ถึง
เคมีใหม่ (New chemical)	๖.๗ ล้านล้านเยน	ไม่ถึง
รักษาสุขภาพ	๓.๓๘ ล้านล้านเยน	ไม่ถึง
สารสนเทศภาพยนตร์	๓.๕๖ ล้านล้านเยน	ไม่ถึง
ระบบพลังงานใหม่	๐.๗๔ ล้านล้านเยน	ไม่ถึง
ระบบสาธารณสุขูปโภคสารสนเทศ	๒.๓๕ ล้านล้านเยน	ไม่ถึง
พาหนะใหม่	๓.๓๑ ล้านล้านเยน	ไม่ถึง
ระบบโรงงาน (plant system)	๕.๑๓ ล้านล้านเยน	ถึง
ระบบการขนส่งใหม่	๐.๔ ล้านล้านเยน	ไม่ถึง (ยังไม่ได้เริ่มการก่อสร้าง และการลงทุนเลย)

จากตารางจะเห็นได้ว่าเกือบไม่มีอุตสาหกรรมประเภทใดที่เติบโตได้ตามการคาดการณ์ ยกเว้น ระบบโรงงาน (plant system) ซึ่งมีการนำ IT มาช่วยในการสร้างตลาด

บทที่ ๕ สรุป

จากการที่เงินเยนแข็งค่าขึ้นอย่างต่อเนื่องมาตั้งแต่กลางทศวรรษที่ ๑๙๘๐ ทำให้ภาครัฐและภาคเอกชนต่างเล็งเห็นปัญหาที่อาจจะเกิดขึ้นในภาคอุตสาหกรรมการผลิตซึ่งเป็นหัวใจหลักในการเติบโตของเศรษฐกิจญี่ปุ่นที่ผ่านมา โดยหากค่าเงินเยนแข็งค่ามากขึ้น สินค้าที่ผลิตในประเทศจะสูญเสียความสามารถในการแข่งขัน เกิดการนำเข้าสูงขึ้น การส่งออกลดลง ทำให้ต้องลดการผลิตในประเทศ ย้ายโรงงานไปต่างประเทศ และส่งผลให้โรงงานต้องปิดกิจการลง โดยเฉพาะกิจการขนาดกลาง และขนาดเล็ก ทำให้การจ้างแรงงานลดลง และท้ายที่สุดอาจก่อให้เกิดปัญหาเกี่ยวกับเศรษฐกิจโดยรวมได้ ดังนั้น รัฐบาลญี่ปุ่นจึงได้พยายามดำเนินการมาตรการต่างๆ เพื่อป้องกันไม่ให้เกิดปัญหาดังกล่าวเกิดขึ้น นอกจากนี้ ภาคเอกชนของญี่ปุ่นเองก็มีความพยายามอย่างเต็มที่ในการปรับตัวเพื่อให้เข้ากับสถานการณ์ที่เปลี่ยนแปลงไป

จากสถิติพบว่าในช่วงตั้งแต่กลางทศวรรษที่ ๑๙๘๐ เป็นต้นมา อุตสาหกรรมการผลิตของญี่ปุ่นได้ย้ายออกไปต่างประเทศมากขึ้นจริง แต่อุตสาหกรรมการผลิตภายในประเทศยังคงมีการเติบโต และจ้างงานอย่างต่อเนื่อง สิ่งเหล่านี้เป็นผลมาจากนโยบายที่ชัดเจนของภาครัฐที่ปรับโครงสร้างเศรษฐกิจญี่ปุ่นจากเดิมที่เน้นการส่งออกเป็นหลัก เปลี่ยนเป็นการเน้นความต้องการภายในประเทศแทน และใช้ความสามารถ และเงินทุนของภาคเอกชนในการพัฒนาโครงการขนาดใหญ่เพื่อลดภาระทางการเงินของรัฐบาล พร้อมกับสามารถบรรลุวัตถุประสงค์ในการขยายความต้องการภายในประเทศดังกล่าวไปด้วยในขณะเดียวกัน และยังมีผลให้ภาคอุตสาหกรรมก่อสร้างสามารถรองรับการจ้างงานได้อีกด้วย นอกจากนี้ยังทำให้เกิดการแบ่งหน้าที่กันระหว่างประเทศญี่ปุ่น และประเทศในเอเชีย โดยประเทศญี่ปุ่นได้ยกระดับการผลิตจากเดิมที่เป็น Mass Production ไปเป็นผลิตภัณฑ์ที่มีมูลค่าเพิ่มสูงขึ้น ทำให้มีการส่งออกสินค้าประเภททุน หรือโครงสร้างพื้นฐานที่ต้องการเทคโนโลยีสูง เป็นจำนวนมากขึ้น การแบ่งหน้าที่ดังกล่าวทำให้ญี่ปุ่นและประเทศในเอเชียเกิดการพึ่งพาอาศัยกันและกันในระยะยาว และยังเป็นส่งเสริมให้เกิดการพัฒนาในภูมิภาคเอเชียร่วมกันได้อีกด้วย นอกจากนี้ ภาคอุตสาหกรรมการผลิตญี่ปุ่นก็ได้ปรับตัวให้สอดคล้องกับนโยบายภาครัฐโดยพยายามลดต้นทุนการผลิตลงอย่างเต็มที่ และพัฒนามูลค่าเพิ่มของผลิตภัณฑ์ ทำให้ญี่ปุ่นสามารถสามารถรอดพ้นจากวิกฤติ Kuudooka ได้

เอกสารอ้างอิง

- Kansai Institute for Social and Economic Research (KISER), (๒๐๐๓) *Appendix II The countermeasure toward hollowing in ๑๙๙๐s (verification). The research report of the hollowing of local economics*. Economic and Social Research Institute, Cabinet Office.
(contents) http://www.esri.go.jp/jp/prj/int_prj/prj-rc/forum/tiiki/tiikimain.html
(article) http://www.esri.go.jp/jp/prj/int_prj/prj-rc/forum/tiiki/siryoub.pdf
- Watanabe, Hiroaki. (๒๐๐๒) *Review: Industrial 'kuudooka' and employment. Overseas Labour News*. No. ๓๒๔ pp.๔๖-๕๗.
(contents) <http://www.jil.go.jp/jil/kaigai/>
(article) http://www.esri.go.jp/jp/prj/int_prj/prj-rc/forum/tiiki/siryoub.pdf
- Ishii, Shin. (๒๐๑๑a) *Chapter ๖: Companies' investment abroad driven by strong yen. Part ๒: Plaza agreement, Domestic demand expand policy and Bubble economy. In Komine, Takao ed. Japanese Economy and Economical Policy in Bubble and Deflation period (History) ๑*. Economic and Social Research Institute, Cabinet Office.
(content) http://www.esri.go.jp/jp/prj/sbubble/history/history_๐๑/history_๐๑.html
(article) http://www.esri.go.jp/jp/prj/sbubble/history/history_๐๑/analysis_๐๑_๐๒_๐๖.pdf
- Ishii, Shin. (๒๐๑๑b) *Chapter ๓: Imbalances in international payments and Domestic demand expansion policy, Part ๒: Plaza agreement, Domestic demand expand policy and Bubble economy. In Komine, Takao ed. Japanese Economy and Economical Policy in Bubble and Deflation period (History) ๑*. Economic and Social Research Institute, Cabinet Office.
(content) http://www.esri.go.jp/jp/prj/sbubble/history/history_๐๑/history_๐๑.html
(article) http://www.esri.go.jp/jp/prj/sbubble/history/history_๐๑/analysis_๐๑_๐๒_๐๒.pdf
- Komine, Takao. and Okada, Keiko. (๒๐๑๑) *Chapter ๖: Super strong yen and Industrial 'kuudooka', Part ๓: Bubble economy burst and countermeasure for bad debt. In Komine, Takao ed. Japanese Economy and Economical Policy in Bubble and Deflation period (History) ๑*. Economic and Social Research Institute, Cabinet Office.
(content) http://www.esri.go.jp/jp/prj/sbubble/history/history_๐๑/history_๐๑.html
(article) http://www.esri.go.jp/jp/prj/sbubble/history/history_๐๑/analysis_๐๑_๐๓_๐๖.pdf